

UCHWAŁA NR 85/2024
ZARZĄDU POWIATU CHODZIESKIEGO

z dnia 24 grudnia 2024 r.

**w sprawie uchwalenia Regulaminu Organizacyjnego Placówki Opiekuńczo –
Wychowawczej „RODZINA” w Szamocinie.**

Na podstawie art. 36 ust.1 ustawy z dnia 5 czerwca 1998 r. o samorządzie powiatowym (Dz. U. z 2024 r. poz. 107), Zarząd Powiatu Chodzieskiego uchwala co następuje:

§ 1. Uchwala się Regulamin Organizacyjny Placówki Opiekuńczo - Wychowawczej „RODZINA” w Szamocinie, stanowiący załącznik do niniejszej uchwały.

§ 2. Wykonaniu uchwały powierza się Dyrektorowi Placówki Opiekuńczo – Wychowawczej Nr 1 w Studźcach.

§ 3. Traci moc Uchwała Zarządu Powiatu Chodzieskiego Nr 481/2022 z dnia 19 grudnia 2022 r. w sprawie uchwalenia Regulaminu Organizacyjnego Placówki Opiekuńczo - Wychowawczej „RODZINA” w Szamocinie.

§ 4. Uchwała wchodzi w życie z dniem 1 stycznia 2025 r.

Starosta Adrian Urbański

Wicestarosta Mariusz Witczuk

Członkowie zarządu: Bartosz Burzyński

Kinga Buszkiewicz

Julian Hermaszczuk

REGULAMIN ORGANIZACYJNY
Placówki Opiekuńczo-Wychowawczej „RODZINA” w Szamocinie.

ROZDZIAŁ I

POSTANOWIENIA OGÓLNE

§ 1

1. Placówka Opiekuńczo - Wychowawcza „RODZINA” z siedzibą w Szamocinie jest jednostką organizacyjną prowadzoną w formie jednostki budżetowej Powiatu Chodzieskiego.
2. Placówka Opiekuńczo- Wychowawcza „RODZINA” z siedzibą w Szamocinie realizuje zadania własne powiatu w obszarze instytucjonalnej pieczy zastępczej.

§ 2

Placówka Opiekuńczo - Wychowawcza „RODZINA” z siedzibą w Szamocinie działa na podstawie :

1. Ustawy z dnia 9 czerwca 2011 r. o wspieraniu rodziny i systemie pieczy zastępczej,
2. Rozporządzenia MPIPS z dnia 22 grudnia 2011 r. w sprawie instytucjonalnej pieczy zastępczej,
3. Ustawy z dnia 5 czerwca 1998 r. o samorządzie powiatowym,
4. Ustawy z dnia 27 sierpnia 2009 r. o finansach publicznych,
5. Ustawy z dnia 12 marca 20024 r. o pomocy społecznej,
6. Ustawy z dnia 21 listopada 2008 r. o pracownikach samorządowych,
7. Statutu,
8. Niniejszego Regulaminu.

§ 3

Regulamin organizacyjny Placówki Opiekuńczo - Wychowawczej „RODZINA” z siedzibą w Szamocinie, zwany dalej „Regulaminem” określa szczegółową organizację, zakres i tryb działania oraz strukturę organizacyjną Placówki Opiekuńczo - Wychowawczej „RODZINA” z siedzibą w Szamocinie.

§ 4

Ileć w Regulaminie jest mowa o:

1. Dyrektorze- należy przez to rozumieć Dyrektora Placówki Opiekuńczo- Wychowawczej Nr 1 w Studzicach.
2. Ustawie o wspieraniu rodziny i systemie pieczy zastępczej - należy przez to rozumieć Ustawę z dnia 9 czerwca 2011 r. o wspieraniu rodziny i systemie pieczy zastępczej (Dz. U. z 2024 r., poz.177 ze zm.).
3. Placówce- należy przez to rozumieć Placówkę Opiekuńczo - Wychowawczą „RODZINA” z siedzibą w Szamocinie.

§ 5

1. Placówka Opiekuńczo - Wychowawcza „RODZINA” z siedzibą w Szamocinie jest placówką opiekuńczo-wychowawczą, łączącą zadania placówek typu socjalizacyjnego i interwencyjnego.
2. Siedzibą Placówki jest miejscowość Szamocin.
3. Adres Placówki to: 64-820 Szamocin, ul. Staszica 3.
4. Placówka zapewnia całodobową opiekę i wychowanie dzieciom i młodzieży wymagającym szczególnej opieki lub mających trudności w przystosowaniu się do życia w rodzinie.
5. Do Placówki przyjmowane są dzieci w sytuacji braku możliwości umieszczenia ich w rodzinnej pieczy zastępczej lub gdy z innych ważnych względów umieszczenie w rodzinnej pieczy zastępczej nie jest zasadne.
6. Placówka przeznaczona jest dla nie więcej niż 14 wychowanków.
7. Do Placówki przyjmowane są dzieci w wieku powyżej 10 roku życia. Umieszczenie dziecka poniżej granicy wieku, o której mowa w ust. 6 jest możliwe w wyjątkowych przypadkach, szczególnie gdy przemawia za tym stan zdrowia lub dotyczy to rodzeństwa.
8. Umieszczenie dziecka w Placówce następuje na podstawie orzeczenia sądu.

9. Podstawą przyjęcia do Placówki jest skierowanie wydane z upoważnienia Starosty Chodzieskiego przez Dyrektora Powiatowego Centrum Pomocy Rodzinie w Chodzieży.

§ 6

1. Placówka jako instytucjonalna forma pieczy zastępczej zapewnia:
 - 1) realizację planu pracy z rodziną lub gdy jest to niemożliwe – dążenie do przysposobienia dziecka,
 - 2) przygotowanie dziecka do samodzielnego i odpowiedzialnego życia, pokonywania trudności życiowych zgodnie z zasadami etyki, nawiązywania i podtrzymywania bliskich, osobistych i społecznie akceptowanych kontaktów z rodziną i rówieśnikami, w celu łagodzenia skutków doświadczenia straty i separacji oraz zdobywania umiejętności społecznych,
 - 3) zaspokojenie potrzeb emocjonalnych dzieci, ze szczególnym uwzględnieniem potrzeb bytowych, zdrowotnych, edukacyjnych i kulturalno-rekreacyjnych.
2. Celem Placówki jest:
 - 1) zapewnienie dziecku całodobowej opieki i wychowania oraz zaspokojenie jego niezbędnych potrzeb, w szczególności emocjonalnych, rozwojowych, zdrowotnych, bytowych, społecznych i religijnych,
 - 2) realizacja przygotowanego we współpracy z asystentem rodziny planu pomocy dziecku,
 - 3) umożliwienie kontaktu dziecka z rodzicami i innymi osobami bliskimi, chyba że sąd postanowi inaczej,
 - 4) podejmowanie działań w celu powrotu dziecka do rodziny,
 - 5) zapewnienie dziecku dostępu do kształcenia dostosowanego do jego wieku i możliwości,
 - 6) objęcie dziecka działaniami terapeutycznymi,
 - 7) zapewnienie korzystania z przysługujących świadczeń zdrowotnych.

ROZDZIAŁ II

KIEROWNICTWO PLACÓWKI

§ 7

1. Placówką kieruje Dyrektor Placówki Opiekuńczo- Wychowawczej Nr 1 w Studźcach, przy pomocy wychowawcy koordynatora oraz pozostałych wychowawców, którym ustala zakres obowiązków.
2. Dyrektor jest zwierzchnikiem służbowym w stosunku do pracowników zatrudnionych w Placówce.
3. W czasie nieobecności Dyrektora w pracy, zastępstwo pełni pracownik, któremu Dyrektor powierzył swoje obowiązki. Pracownik ten wykonuje wszystkie zadania Dyrektora określone Statutem i Regulaminem w zakresie bieżącej działalności Placówki.
4. Dyrektor odpowiada za właściwą organizację pracy wychowawczej w Placówce.
5. Organizując pracę wychowawczą w Placówce Dyrektor bierze pod uwagę konieczność:
 - a) zapewnienia wychowankom poczucia bezpieczeństwa,
 - b) prowadzenia przez wychowawców indywidualnej pracy z wychowankiem oraz pracy z grupą wychowanków,
 - c) opracowania przez wychowawców planu pomocy dziecku oraz prowadzenie karty pobytu wychowanka,
 - d) udziału wychowawców w pracach Zespołu do spraw okresowej oceny sytuacji dziecka,
 - e) współpracy wychowawców z rodzinami wychowanków, z osobami biorącymi udział w procesie wychowawczym dziecka, z sądem oraz innymi instytucjami.
6. Dyrektor zgłasza informacje o przebywających w Placówce wychowankach z uregulowaną sytuacją prawną do ośrodka adopcyjnego.

ROZDZIAŁ III

STRUKTURA I PODSTAWOWE ZAKRESY DZIAŁANIA

§ 8

1. W Placówce tworzy się następujące stanowiska pracy:
 - a) wychowawcy koordynatora,

- b) wychowawcy.
- 2. Schemat struktury organizacyjnej Placówki zawiera załącznik nr 1 do niniejszego Regulaminu.
- 3. Pedagog, psycholog i dyrektor zatrudnieni w Placówce Opiekuńczo- Wychowawczej Nr 1 w Studźcach wykonują zadania opiekuńczo- wychowawcze na rzecz wychowanków placówki Opiekuńczo - Wychowawczej „RODZINA” z siedzibą w Szamocinie.
- 4. Działalność Placówki może być uzupełniona pracą wolontariuszy, praktykantów i stażystów, których celem w szczególności jest:
 - a) rozszerzenie zakresu opieki nad dzieckiem w Placówce,
 - b) wsparcie pracy wychowawczej poprzez organizowanie zajęć dodatkowych, kół zainteresowań i rozwijanie indywidualnych zdolności dziecka,
- 5. Wolontariusz, praktykant i stażysta wykonuje pracę na podstawie skierowania lub umowy pod nadzorem wychowawcy koordynatora lub wychowawcy wyznaczonego przez Dyrektora.
- 6. W Placówce działa Zespół do spraw okresowej oceny sytuacji dziecka.

§ 9

- 1. Do zadań wspólnych należy, w szczególności zapewnienie wychowankom właściwych warunków ich rozwoju fizycznego, psychicznego i poznawczego w zakresie:
 - 1) rozwoju osobowości poprzez:
 - a) zaspokajanie potrzeb emocjonalno- uczuciowych,
 - b) organizację życia gwarantującą zachowanie równowagi psychicznej i poczucie bezpieczeństwa,
 - c) poszanowanie podmiotowości dziecka, wysłuchanie jego zdania i w miarę możliwości uwzględnienie jego wniosków we wszystkich dotyczących go sprawach oraz informowanie dziecka o podejmowanych wobec niego działaniach,
 - d) podtrzymywanie związków emocjonalnych dziecka z rodzicami, rodzeństwem i z innymi osobami bliskimi, chyba, że sąd postanowi inaczej,
 - e) podejmowanie działań w celu powrotu dziecka do rodziny,
 - f) nawiązanie więzi uczuciowych i związków interpersonalnych,
 - g) kształtowanie właściwego stosunku do obowiązków, sprzyjającego wyrabianiu pracowitości, rzetelności, wytrwałości, punktualności, wewnętrznej dyscypliny,

- h) nabywanie umiejętności współżycia w zespole, niesienia wzajemnej pomocy, poczucia sprawiedliwości i uczciwości w postępowaniu międzyludzkim,
 - i) kształtowanie poczucia własnej wartości i godności, szacunku do innych, cywilnej odwagi w wyrażaniu myśli i codziennym działaniu, dotrzymywanie danego słowa,
 - j) wyrabianie społecznej odpowiedzialności, poszanowania własności osobistej i społecznej, gospodarności;
- 2) ochrony zdrowia poprzez:
- a) zapewnienie potrzeb biologicznych (wyżywienie, odzież, ciepło, warunki mieszkaniowe i inne przedmioty osobistego użytku),
 - b) stwarzanie warunków do prawidłowego rozwoju psychofizycznego i utrzymania dobrego stanu zdrowia,
 - c) zapewnienie wychowankom opieki pielęgniarskiej i lekarskiej,
 - d) kształtowanie u dzieci nawyków i uczenie zachowań prozdrowotnych;
- 3) przygotowania do samodzielnego życia poprzez:
- a) realizację obowiązku szkolnego oraz stworzenie warunków do dalszego kształcenia się, w celu zdobycia kwalifikacji zawodowych zgodnie z zainteresowaniami i uzdolnieniami,
 - b) nabywanie umiejętności wartościowego zagospodarowania wolnego czasu ujawniającego i rozwijającego zainteresowania i uzdolnienia,
 - c) zdobywanie niezbędnej wiedzy w zakresie przygotowania do życia w rodzinie poprzez naukę przygotowywania posiłków, obsługiwanie kuchennych urządzeń technicznych,
 - d) wyposażenie w podstawowe wiadomości i umiejętności niezbędne w samodzielnym organizowaniu gospodarstwa domowego,
 - e) uczenie planowania i organizowania codziennych zajęć stosownie do wieku dziecka,
 - f) wdrażanie do organizowania czasu wolnego.

§ 10

Do zadań wychowawcy koordynatora należy w szczególności:

- a) współuczestniczenie w kierowaniu Placówką,
- b) sprawowanie bezpośredniego nadzoru nad pracą wychowawców w Placówce,

- c) nadzór nad prawidłowością prowadzenia dokumentacji wychowanków Placówki,
- d) nadzór nad prawidłowością prowadzenia dzienników wychowawców,
- e) nadzór nad dysponowaniem środków medycznych znajdujących się na stanie placówki,
- f) sporządzanie comiesięcznych list wypłat kieszonkowego dla wychowanków Placówki,
- g) zgłaszanie aktualnych potrzeb wychowanków odnośnie zaopatrywania w niezbędne artykuły żywnościowe, środki czystości i artykuły higieny osobistej oraz inne niezbędne rzeczy,
- h) organizacja czasu wolnego wychowankom Placówki przy współudziale z wychowawcami i wychowankami Placówki.

§ 11

Do zadań wychowawców w szczególności należy:

- a) zapewnienie dziecku opieki i wychowania zgodnie z obowiązującymi standardami,
- b) organizowanie pracy w grupie oraz pracy indywidualnej z dzieckiem,
- c) rozwijanie uzdolnień i zainteresowań wychowanków oraz kształtowanie umiejętności organizowania czasu wolnego,
- d) kierowanie procesem wychowawczym dziecka,
- e) udział w pracach Zespołu do spraw okresowej oceny sytuacji dziecka,
- f) prowadzenie karty pobytu dziecka,
- g) opracowywanie planu pomocy dziecku w porozumieniu z pedagogiem, psychologiem, pracownikiem socjalnym, asystentem rodziny i innymi specjalistami,
- h) utrzymywanie kontaktów z rodzinami wychowanków,
- i) współdziałanie z opiekunami prawnymi, sądami, szkołami, do których uczęszczają wychowankowie oraz innymi instytucjami,
- j) dbanie o indywidualny rozwój wychowanków,
- k) zapewnienie specjalistycznej opieki lekarskiej,
- l) zaopatrzenie wychowanków w odpowiednią odzież i inne przedmioty osobistego użytku,

- m) pomoc w dbaniu o porządek i estetykę pokoju wychowanka i szaf odzieżowych, pomoc w usamodzielnieniu wychowankom opuszczającym Placówkę i utrzymanie z nimi kontaktu w początkowym okresie ich samodzielnego życia.

§ 12

1. Zespół do spraw okresowej oceny sytuacji dziecka zwany dalej „Zespołem” dokonuje oceny wychowanków w celu:
 - a) ustalenia aktualnej sytuacji rodzinnej dziecka,
 - b) analizy stosowanych metod pracy z wychowankiem i jego rodziną,
 - c) modyfikowania planu pomocy dziecku,
 - d) monitorowania procedur adopcyjnych dzieci z uregulowaną sytuacją prawną umożliwiającą przysposobienie,
 - e) oceny stanu dziecka i jego aktualnych potrzeb,
 - f) oceny możliwości powrotu dziecka do rodziny lub umieszczenia go w rodzinnej pieczy zastępczej,
 - g) informowania sądu o potrzebie umieszczenia dziecka w placówce działającej na podstawie przepisów o systemie oświaty, działalności leczniczej lub pomocy społecznej.
2. Zespół dokonuje okresowej oceny sytuacji dziecka w miarę potrzeb, nie rzadziej niż co pół roku.
3. Po dokonaniu okresowej oceny sytuacji dziecka Zespół formułuje na piśmie wniosek dotyczący zasadności dalszego pobytu wychowanka w Placówce i przesyła go do sądu. Dyrektor informuje sąd o zaistnieniu podstaw do powrotu dziecka do rodziny naturalnej albo wobec niemożności powrotu dziecka do rodziny naturalnej – informuje ośrodek adopcyjny oraz powiatowe centrum pomocy rodzinie, celem umieszczenia dziecka w rodzinie przysposabiającej, rodzinie zastępczej lub w rodzinnym domu dziecka.
4. W skład Zespołu wchodzi w szczególności:
 - 1) Dyrektor lub osoba przez niego wyznaczona,
 - 2) psycholog,
 - 3) pedagog,
 - 4) pracownik socjalny,
 - 5) wychowawca kierujący procesem wychowawczym dziecka,
 - 6) przedstawiciele organizatora rodzinnej pieczy zastępczej,

- 7) inne osoby, w szczególności asystent rodziny prowadzący pracę z rodziną dziecka oraz przedstawiciel ośrodka adopcyjnego,
 - 8) lekarz i pielęgniarka, w miarę indywidualnych potrzeb dziecka.
5. W celu uzyskania wiedzy o sytuacji socjalnej i prawnej oraz rodzinnej dziecka do udziału w posiedzeniu Zespołu mogą być zaproszeni przedstawiciele sądu właściwego ze względu na miejsce położenia Placówki, właściwego powiatowego centrum pomocy rodzinie, ośrodków pomocy społecznej, policji, ochrony zdrowia, instytucji oświatowych oraz organizacji społecznych statutowo zajmujących się problematyką rodziny i dziecka, a także osoby bliskie dziecku.

ROZDZIAŁ IV

ORGANIZACJA PRACY PLACÓWKI

§ 13

1. Placówka posiada 14 miejsc i łączy zadania przewidziane dla placówki typu socjalizacyjnego i interwencyjnego z następującym podziałem:
 - 1) miejsca socjalizacyjne-10,
 - 2) miejsca interwencyjne- 4.
2. Placówka ma charakter całodobowy i całoroczny.
3. Przyjęcie dziecka do Placówki odbywa się przez całą dobę.
4. Liczba dzieci pozostających pod opieką 1 osoby pracującej z dziećmi odpowiada potrzebom dzieci oraz rodzajowi prowadzonych zajęć.
5. W Placówce wychowawca kieruje procesem wychowawczym nie więcej niż 5 dzieci.
6. W czasie zajęć opiekuńczych i wychowawczych pod opieką 1 wychowawcy może przebywać nie więcej niż 14 dzieci.
7. W czasie zajęć prowadzonych przez pedagoga, psychologa albo osobę prowadzącą terapię , pod ich opieką może przebywać nie więcej niż 6 dzieci
8. W godzinach nocnych liczbę osób sprawujących opiekę ustala się na poziomie gwarantującym bezpieczeństwo każdego dziecka:
 - 1) do 14 dzieci – co najmniej 1 osoba w tym 1 wychowawca,
 - 2) więcej niż 14 dzieci – co najmniej 2 osoby w tym 1 wychowawca.

9. Osoby sprawujące opiekę w godzinach nocnych są obowiązane co najmniej trzykrotnie w ciągu nocy przeprowadzić obchód

10. Placówka zapewnia małoletniej w ciąży warunki pobytu odpowiednie do jej potrzeb oraz stałą opiekę psychologiczną i ginekologiczno-położniczą.

§ 14

Funkcja socjalizacyjna Placówki:

1. Dziecko kierowane jest do Placówki po zasięgnięciu opinii Dyrektora.
2. Podstawą przyjęcia do Placówki jest skierowanie wraz z kompletem dokumentów, tj.:
 - a) odpis urodzenia, a w przypadku sierot lub półsierot także odpisy aktu zgonu rodzica /rodziców,
 - b) orzeczenie sądu o umieszczeniu dziecka w placówce opiekuńczo-wychowawczej albo wniosek rodziców, dziecka lub osoby trzeciej o umieszczenie dziecka w Placówce,
 - c) dokumentacja o stanie zdrowia dziecka, w tym karta szczepień,
 - d) dokumenty szkolne, w szczególności świadectwa szkolne,
 - e) informację o prowadzonej pracy z rodziną dziecka i jej rezultatach.
3. Ciąża małoletniej nie stanowi przeszkody w przyjęciu jej do Placówki. Placówka zapewnia małoletniej w ciąży warunki pobytu odpowiednie do jej potrzeb oraz stałą opiekę psychologiczną i ginekologiczno-położniczą.
8. Na wniosek Dyrektora lub na wniosek wychowawcy za zgodą Dyrektora, po zasięgnięciu opinii koordynatora rodzinnej pieczy zastępczej, oraz powiatowego centrum pomocy rodzinie właściwego ze względu na miejsce zamieszkania dziecka, Starosta może przenieść dziecko do innej placówki opiekuńczo-wychowawczej tego samego typu.
9. O przeniesieniu dziecka umieszczonego w Placówce na podstawie orzeczenia sądu Starosta informuje właściwy sąd.
10. Dyrektor, za zgodą Starosty, może przyjąć dziecko z terenu innego powiatu, jeśli dysponuje wolnym miejscem w Placówce.

§ 15

Funkcja interwencyjna Placówki:

1. Wykonując funkcję interwencyjną placówka, poza zadaniami określonymi w § 9 zapewnia dzieciom doraźną opiekę na czas trwania sytuacji kryzysowej, w

szczegółności Placówka przyjmuje dziecko w przypadkach wymagających natychmiastowego zapewnienia dziecku opieki.

2. Na miejsca interwencyjne przyjmowane są dzieci w wieku od 10 roku życia na podstawie orzeczenia sądu.
3. W wyjątkowych przypadkach, określonych przepisami prawa, mogą być przyjmowane dzieci młodsze. Dziecko poniżej 10 roku życia zostaje niezwłocznie przeniesione do jednej z rodzinnych form pieczy zastępczej
4. O przyjęciu dziecka na miejsce interwencyjne Placówka informuje niezwłocznie sąd, powiatowe centrum pomocy rodzinie oraz ośrodek pomocy społecznej.
5. Pobyt dziecka na miejscu interwencyjnym nie może trwać dłużej niż trzy miesiące. W szczególnie uzasadnionych przypadkach okres ten może zostać przedłużony do zakończenia trwającego postępowania sądowego o:
 - 1) powrót dziecka do rodziny.
 - 2) przysposobienie,
 - 3) umieszczenie w pieczy zastępczej.

§ 16

1. Wychowanek może przebywać w Placówce do uzyskania pełnoletności.
2. Wychowanek, który osiągnął pełnoletność przebywając w Placówce, może przebywać w niej nadal za zgodą Dyrektora, nie dłużej jednak niż do ukończenia 25 roku życia, jeżeli:
 - 1) uczy się w szkole;
 - 2) uczy się w uczelni;
 - 3) uczy się u pracodawcy w celu przygotowania zawodowego;
 - 4) uczy się na kursach, jeżeli ich ukończenie jest zgodne z indywidualnym programem usamodzielnienia;
 - 5) legitymuje się orzeczeniem o znacznym lub umiarkowanym stopniu niepełnosprawności.
3. Pobyt w Placówce ustaje z powodu:
 - 1) powrotu dziecka do rodziców – z dniem powrotu,
 - 2) zakwalifikowania wychowanka do innej formy opieki – z dniem przekazania wychowanka do innej formy opieki,
 - 3) usamodzielnienia się wychowanka – z dniem usamodzielnienia,

- 4) orzeczenia sądu o zakończeniu pobytu wychowanka w placówce socjalizacyjnej- z dniem wskazanym w orzeczeniu lub z dniem otrzymania orzeczenia.
4. W przypadku powrotu dziecka z Placówki do rodziny Dyrektor zawiadamia rodziców, opiekunów prawnych dziecka albo inne osoby upoważnione przez sąd w celu osobistego odebrania przez nich dziecka, oraz asystenta rodziny prowadzącego pracę z rodziną dziecka.
5. W razie samowolnego opuszczenia Placówki lub niezgłoszenia się wychowanka w wyznaczonym terminie po usprawiedliwionej nieobecności, Dyrektor:
 - 1) przeprowadza postępowanie wyjaśniające,
 - 2) powiadamia w ciągu 24 godzin rodziców (opiekuna prawnego) wychowanka, policję, sąd który orzekł o umieszczeniu dziecka w Placówce, asystenta rodziny prowadzącego pracę z rodziną wychowanka oraz powiatowe centrum pomocy rodzinie.
6. Osobę, która ukończyła 18 rok życia, w przypadku samowolnego opuszczenia Placówki lub rażącego naruszenia zasad współżycia w grupie, Dyrektor może wykreślić z ewidencji wychowanków przebywających w Placówce.
7. Osoba skreślona z ewidencji wychowanków w trybie przedstawionym w ust. 6 nie może być ponownie przyjęta do Placówki.

§ 17

Placówka współpracuje w zakresie wykonywania zadań z sądem, powiatowym centrum pomocy rodzinie, asystentem rodziny, organizatorem rodzinnej pieczy zastępczej oraz innymi osobami, instytucjami, które podejmują się wspierania działań wychowawczych Placówki w szczególności w zakresie przygotowania dziecka do samodzielnego życia, jeżeli osoby te uzyskują akceptację Dyrektora oraz pozytywną opinię organizatora rodzinnej pieczy zastępczej.

§ 18

1. W Placówce dla każdego dziecka prowadzona jest indywidualna dokumentacja, tj.:
 - a) diagnoza wychowanka,
 - b) karta pobytu dziecka,
 - c) plan pomocy dziecku,
 - d) karta udziału w zajęciach prowadzonych przez psychologa, pedagoga lub osobę prowadzącą terapię, z opisem ich przebiegu- o ile dziecko tego wymaga,
 - e) arkusze badań i obserwacji psychologicznych oraz pedagogicznych,

- f) dokumentacja medyczna.
- 2. W Placówce prowadzi się także:
 - a) ewidencję dzieci,
 - b) inną niezbędną dokumentację.

ROZDZIAŁ V

PRAWA I OBOWIĄZKI WYCHOWANKÓW PLACÓWKI

§ 19

1. Wychowankowi Placówki przysługują prawa wynikające z Konwencji Praw Dziecka.
2. Dzieci przebywające w Placówce mają prawo do:
 - a) ochrony i poszanowania ich godności,
 - b) podmiotowego i życzliwego traktowania,
 - c) tolerancji ich poglądów dotyczących przekonań religijnych,
 - d) informacji o przysługujących im prawach,
 - e) możliwości wyrażania opinii dotyczących życia Placówki,
 - f) udziału w zajęciach dodatkowych rozwijających zdolności i zainteresowania,
 - g) korzystania z dóbr materialnych Placówki,
 - h) stałego zamieszkania i codziennego wyżywienia,
 - i) wyposażenia w:
 - odzież, obuwie, bieliznę i inne przedmioty osobistego użytku, stosownie do wieku i indywidualnych potrzeb,
 - zabawki odpowiednie do wieku rozwojowego,
 - środki higieny osobistej.
 - j) pomocy w uzupełnianiu wiadomości szkolnych,
 - k) utrzymania kontaktów z rodzicami, krewnymi, rówieśnikami,
 - l) specjalistycznej opieki lekarskiej,
 - ł) wyboru szkoły zgodnie z możliwościami i zainteresowaniami,
 - m) uiszczenia opłaty przez Placówkę za pobyt w bursie lub internacie, jeżeli dziecko uczy się poza miejscowością, w której znajduje się Placówka,
 - n) pokrycia kosztów przejazdu z miejsca uzasadnionego pobytu poza Placówką,
 - o) kwoty pieniężnej do własnego dysponowania przez dzieci od 5 roku życia, której wysokość, nie niższą niż 3% kwoty odpowiadającej kwocie, o której mowa w art. 80 ust. 1 pkt. 2 ustawy o wspieraniu rodziny i systemie pieczy zastępczej, ustala co

miesiąc dyrektor placówki. Warunki przyznawania kwoty określa odrębny regulamin.

§ 20

Wychowankowie przebywający w Placówce mają obowiązek:

- a) przestrzegania postanowień zawartych w Regulaminie Wychowanków,
- b) poszanowania godności pracowników oraz współmieszkańców,
- c) bycia współgospodarzami Placówki i działania na jej korzyść,
- d) dbania o czystość, porządek i ład w Placówce i otoczeniu,
- e) troszczenie się o wspólne dobro i rzeczy osobiste,
- f) nauki i wykonywania prac gospodarczych i samoobsługowych,
- g) sumiennej nauki i uzyskiwania jak najlepszych ocen,
- h) dbania o własne zdrowie, rozwój fizyczny i umysłowy.

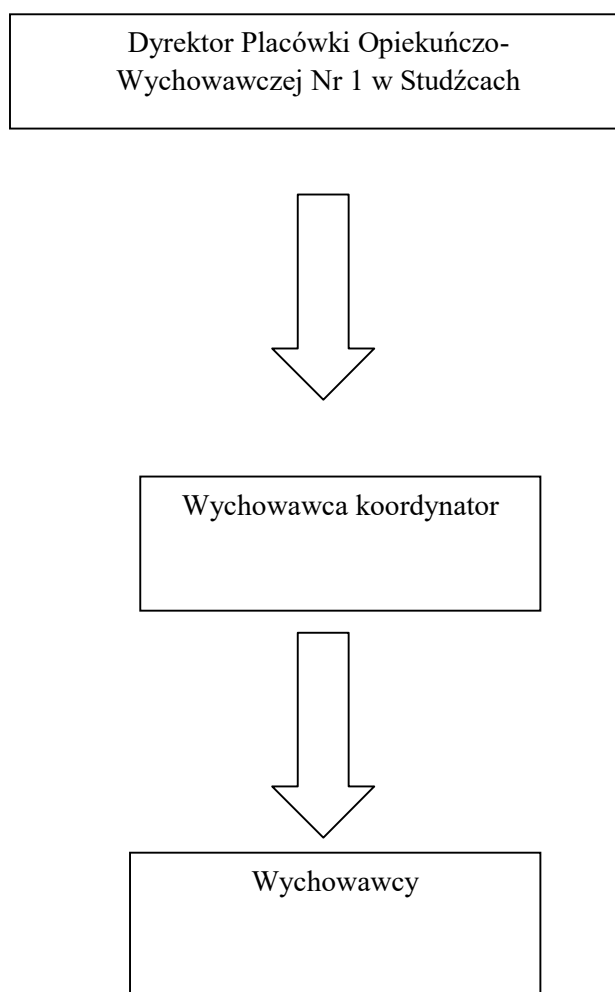
ROZDZIAŁ VI PRZEPISY KOŃCOWE

§ 21

1. Regulamin Organizacyjny wchodzi w życie z dniem 1 stycznia 2025 r.
2. Zmiany w niniejszym regulaminie mogą być dokonywane w trybie przewidzianym do jego uchwalenia.

Schemat organizacyjny

Placówki Opiekuńczo- Wychowawczej „RODZINA” w Szamocinie.



**UZASADNIENIE DO UCHWAŁY ZARZĄDU POWIATU CHODZIESKIEGO W
SPRAWIE UCHWALENIA REGULAMINU ORGANIZACYJNEGO PLACÓWKI
OPIEKUŃCZO - WYCHOWAWCZEJ „RODZINA” W SZAMOCINIE**

Zarząd Powiatu Chodzieskiego Uchwałą Nr 481/2022 z dnia 19 grudnia 2022 r. uchwalił Placówce Opiekuńczo - Wychowawczej “RODZINA” z siedzibą w Szamocinie regulamin organizacyjny.

Obecnie funkcjonująca placówka ma zezwolenie na przyjęcie 8 wychowanków. Po przeprowadzeniu remontu budynku powiat chodzieski wystąpił o wydanie pozwolenia na funkcjonowanie w niej 14 wychowanków, z jednoczesnym wskazaniem na placówkę łączącą zadania typu socjalizacyjnego i interwencyjnego.

W związku z powyższym konieczna jest zmiana regulaminu organizacyjnego jednostki.