

**UCHWAŁA NR XXV/201/2013
RADY POWIATU CHODZIESKIEGO**

z dnia 29 maja 2013 r.

w sprawie przyjęcia informacji Komendanta Powiatowego PSP w Chodzieży o stanie bezpieczeństwa powiatu chodzieskiego w zakresie ochrony przeciwpożarowej za rok 2012.

Na podstawie art. 4 ust. 1 pkt 16 i art. 12 pkt 9 d ustawy z dnia 5 czerwca 1998 r. o samorządzie powiatowym (Dz. U. z 2001 r. Nr 142, poz. 1592 ze zm.) oraz art. 14 ust. 1 ustawy z dnia 24 sierpnia 1991 r. o Państwowej Straży Pożarnej (Dz. U. z 2009 r. Nr 12, poz. 68 ze zm.) Rada Powiatu Chodzieskiego uchwala, co następuje:

§ 1. Przyjąć informację Komendanta Powiatowego PSP w Chodzieży o stanie bezpieczeństwa powiatu chodzieskiego w zakresie ochrony przeciwpożarowej za rok 2012 w brzmieniu załącznika do niniejszej uchwały.

§ 2. Wykonanie uchwały powierza się Zarządowi Powiatu Chodzieskiego.

§ 3. Uchwała wchodzi w życie z dniem podjęcia.

**KOMENDA POWIATOWA
PAŃSTWOWEJ STRAŻY POŻARNEJ
W CHODZIEŻY**



**INFORMACJA O STANIE OCHRONY PRZECIWPÓŻROWEJ
I RATOWNICTWA NA TERENIE POWIATU CHODZIESKIE-
GO ZA ROK 2012.**

**WYBRANA DZIAŁALNOŚĆ KOMENDY POWIATOWEJ
PAŃSTWOWEJ STRAŻY POŻARNEJ
W CHODZIEŻY.**

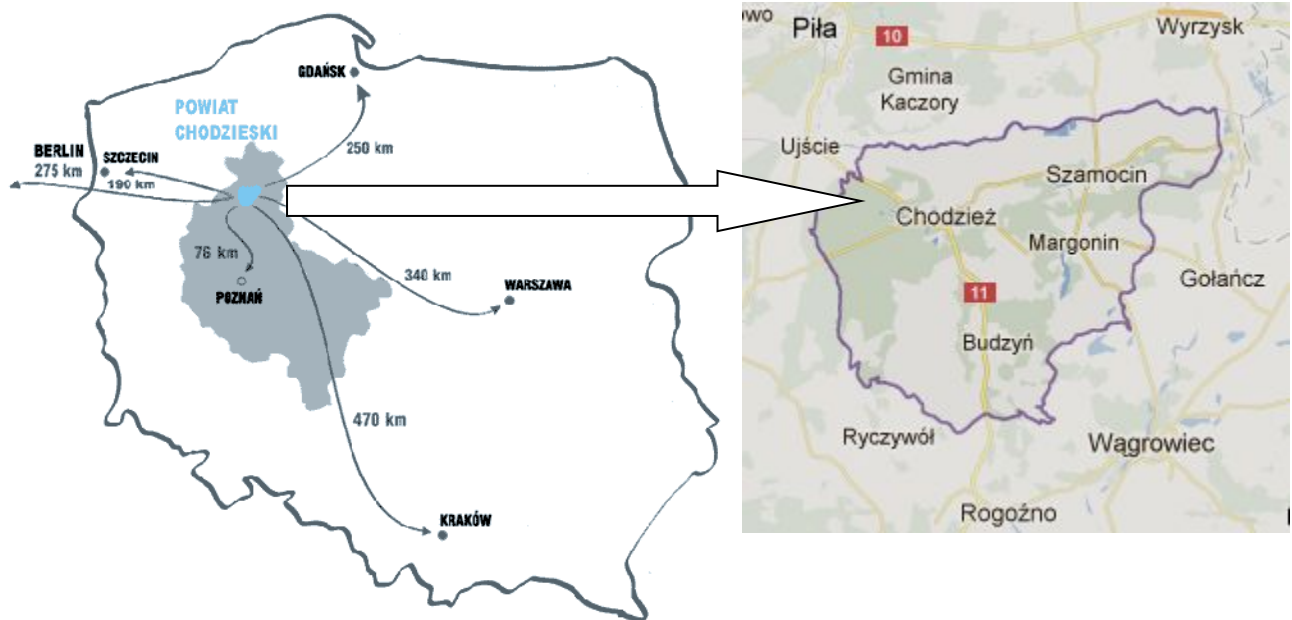


Chodzież, LUTY 2013 rok



1. Ogólna charakterystyka powiatu.

Powiat Chodzieski położony jest w północnej części województwa Wielkopolskiego. Geograficznie leży na Wysoczyźnie Chodzieskiej oraz na skraju środkowej pradoliny Noteci. Jest jednym z mniejszych powiatów województwa, w jego skład wchodzi 5 gmin.



Dokładne dane dotyczące powierzchni i zaludnienia przedstawia poniższa tabela.

Lp.	Nazwa jednostki Organizacyjnej	Powierzchnia [km ²]	Ludność [tys.]	Gęstość zaludnienia [os./km ²]
1.	Miasto i Gmina Margonin	122,0	6,483	52,04
2.	Miasto i Gmina Szamocin	125,5	7,429	59,28
3.	Miasto Chodzież	12,8	19,506	1546,40
4.	Gmina Chodzież	211,9	5,738	26,144
5.	Gmina Budzyń	207,6	8,363	40,35
	RAZEM POWIAT	679,8	47,519	69,87

Już sama charakterystyka geograficzna determinuje w znacznym stopniu profil działalności gospodarczej prowadzonej na terenie powiatu. Powiat Chodzieski nie posiada rozwiniętego przemysłu, ma charakter rolniczo - turystyczny. W/w czynniki powodują, że mniejszy wpływ na charakter występujących zdarzeń i zagrożeń (zarówno ilościowy jak i jakościowy), ma dynamiczny rozwój cywilizacyjny.

Obszary leśne stanowią zasoby administrowane przez nadleśnictwa: Podanin, Durowo, Sarbia. Lasy te **zajmują 235,7 km² powierzchni, co stanowi 34,5 % powierzchni ogólnej.**

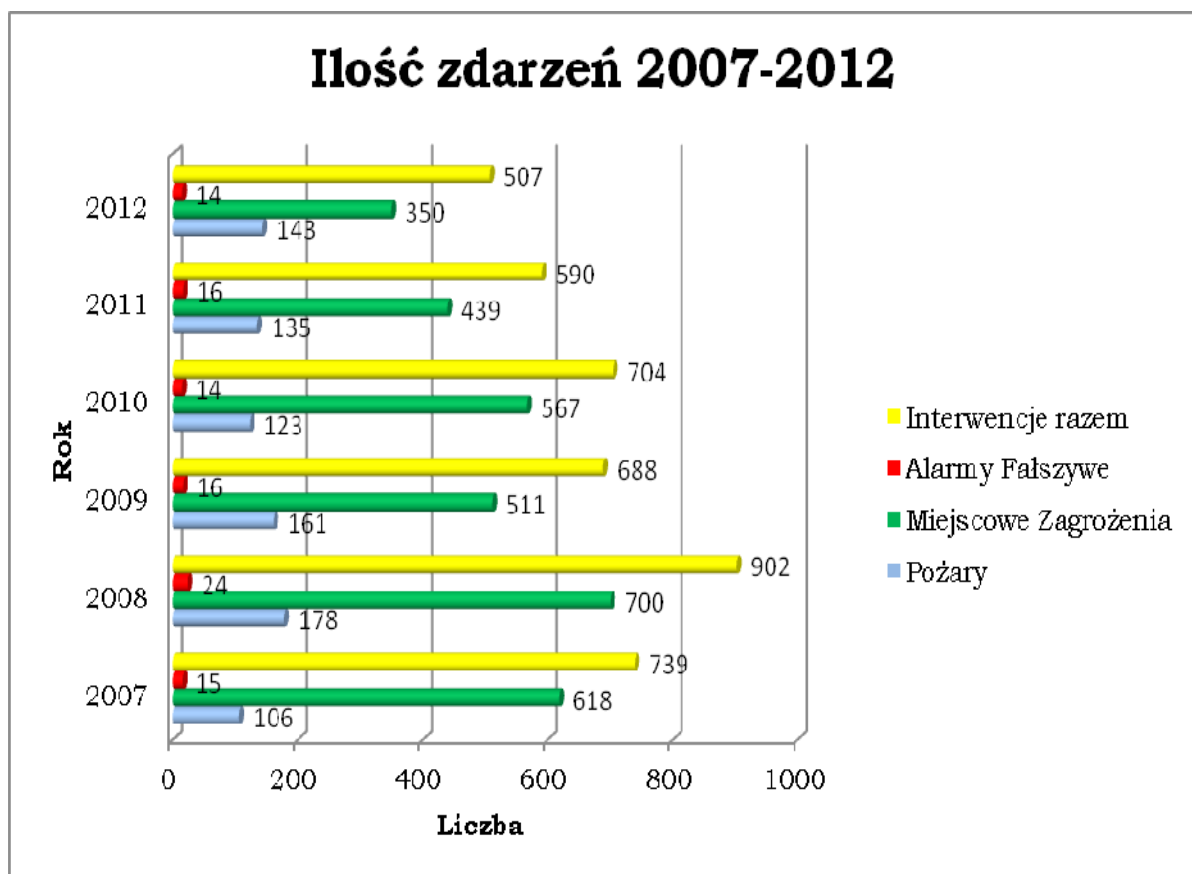
2. Porównawcza statystyka zdarzeń.

W minionym 2012 roku ilość działań ratowniczo-gaśniczych na terenie powiatu chodzieskiego prowadzonych wspólnie przez jednostkę Państwowej Straży Pożarnej i jednostki Ochotniczej Straży Pożarnych wyniosła łącznie **507**. W porównaniu do roku 2011 liczba zdarzeń zmniejszyła się o **14 %**.

Poniżej przedstawiamy porównanie ilości zdarzeń za lata 2007 - 2012 w zależności od rodzaju prowadzonych działań.

Ilość zdarzeń w latach 2007 – 2012.

	Pożary	Miejscowe Zagrożenia	Alarmy Falszywe	Interwencje razem
2 0 0 7	1 0 6	6 1 8	1 5	7 3 9
2 0 0 8	1 7 8	7 0 0	2 4	9 0 2
2 0 0 9	1 6 1	5 1 1	1 6	6 8 8
2 0 1 0	1 2 3	5 6 7	1 4	7 0 4
2 0 1 1	1 3 5	4 3 9	1 6	5 9 0
2 0 1 2	1 4 3	3 5 0	1 4	5 0 7

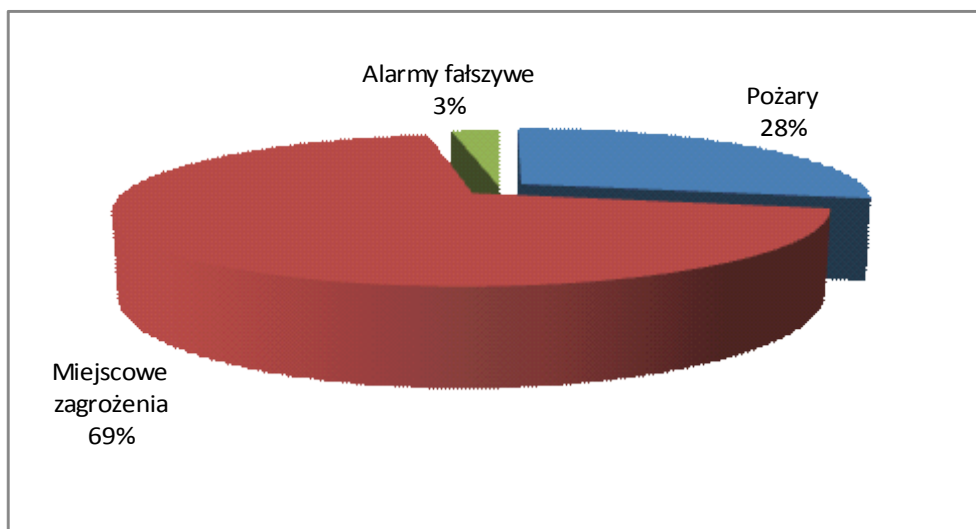


Rodzaj interwencji w 2012 rok.

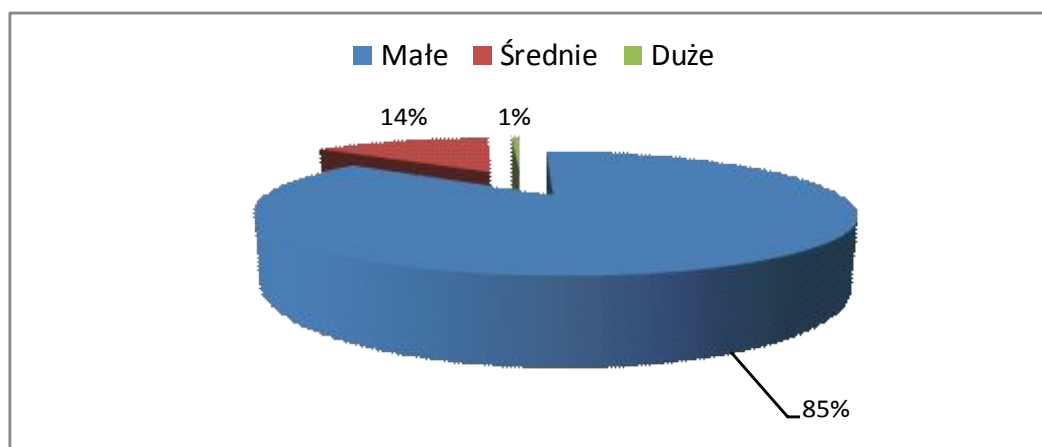
Pożary			Miejscowe Zagrożenia			Alarmy fałszywe		
Małe	Średnie	Duże	Małe	Lokalne	Średnie	Złośliwe	W dobrej wierze	Z inst. wykr.
122	20	1	49	300	1	1	11	2
143			350			14		
507								

Szczegóły dotyczące działań ratowniczo - gaśniczych oraz stanu ochrony przeciwpożarowej przedstawiają się następująco:

Procentowy udział zdarzeń wg rodzajów w 2012 roku.



Rozkład ilości pożarów ze względu na ich wielkość.



Statystyka ilości **pożarów**, które wybuchły na terenie powiatu

chodzieskiego w roku 2012 wskazuje na nieznaczny wzrost w stosunku do 2011 roku o **8**, co stanowi **6** %.

Większość, bo **85** % pożarów zostało sklasyfikowanych, jako **małe**. Świadczy to o utrzymującej się, wysokiej skuteczności działań jednostek ochrony przeciwpożarowej na terenie powiatu.

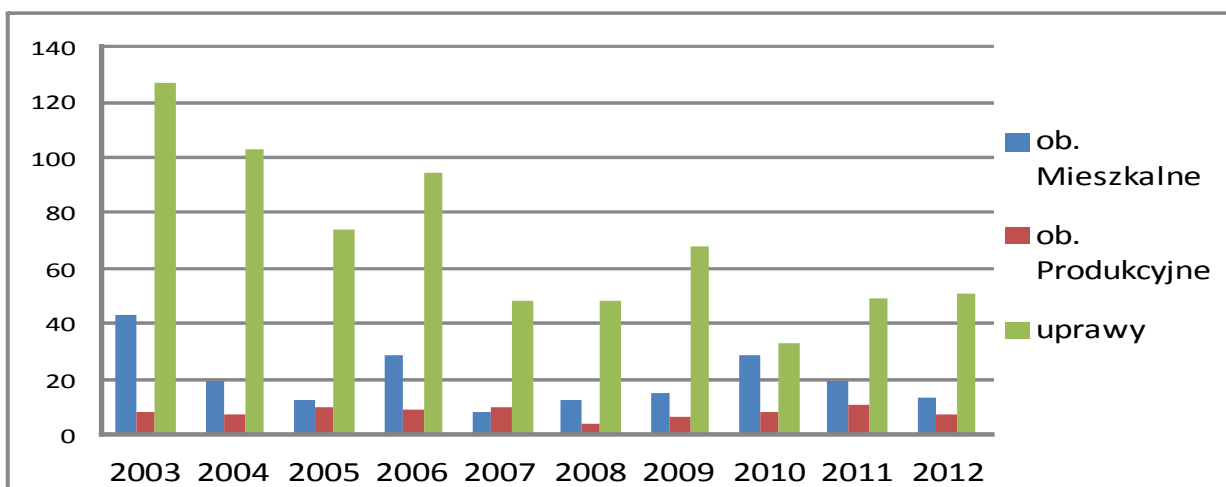
Najwięcej pożarów odnotowano w działach:

- | | |
|------------------------------------|------|
| 1. Uprawy | - 51 |
| 2. Obiekty mieszkalne | - 13 |
| 3. Obiekty użyteczności publicznej | - 3 |
| 4. Obiekty produkcyjne | - 7 |
| 5. Obiekty magazynowe | - 5 |
| 6. Środki transportu | - 6 |
| 7. Lasy | - 14 |
| 8. Inne obiekty | - 44 |

Pożary w wybranych trzech obszarach tj. w grupie **obiektów mieszkalnych, obiektów produkcyjnych i uprawach**. Są to grupy w których pożarów jest **najwięcej**.

Analiza ilości pożarów według wybranych działów za lata 2003-2012.

<i>Lata</i>	<i>Obiekty mieszkalne</i>	<i>Obiekty produkcyjne</i>	<i>Uprawy</i>
2003	12	8	127
2004	14	7	103
2005	19	10	74
2006	25	9	94
2007	15	10	48
2008	24	4	48
2009	24	6	68
2010	29	8	33
2011	19	11	49
2012	13	7	51

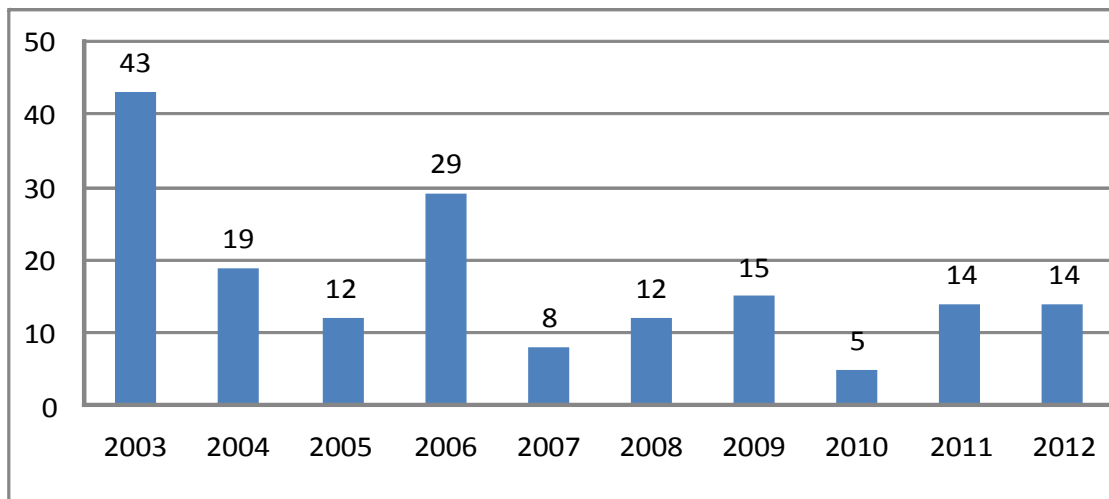


az 695. Stosunkowo dużo, do 200 pożarów zaistniało w obiektach mieszkalnych i 76 w obiektach produkcyjnych.

Lasy - zajmują **235,7 km²** powierzchni powiatu, co stanowi aż **34,5 %** powierzchni ogólnej. Kompleksy leśne administrowane są przez trzy nadleśnictwa:

- **Nadleśnictwo Podanin** – powierzchnia 18 367 ha. Terytorialnie lasy nadleśnictwa znajdują się na terenie powiatów: **chodzieskiego**, pilskiego i wągrowieckiego
- **Nadleśnictwo Sarbia** – powierzchnia 19 869 ha, (w tym na powiecie chodzieskim ok. 8 tys. ha). Położone jest w powiatach: **chodzieskim**, czarnkowsko-trzcianeckim, pilskim i obornickim.
- **Nadleśnictwo Durowo** – powierzchnia 16 414 ha, (tym na terenie powiatu chodzieskiego 235,7 ha.).

Poniżej zaprezentowano statystykę ilości pożarów lasów za lata 2003 – 2012.



Na przestrzeni lat 2003 – 2012 odnotowano łącznie **171** pożarów na obszarach leśnych. W większości były to pożary klasyfikowane jako małe (powierzchnia spalona do 1h), co świadczy o m.in. dobrym systemie dozoru obszarów leśnych przez administrację lasów oraz o dobrze zorganizowanym systemie reagowania na powstałe zagrożenie pożarowe (siły i środki lasów i sieć jednostek ochrony przeciwpożarowej).

Zatrucia „czadem” - każdego roku dochodzi do przypadków zatrucia tlenkiem węgla, zwanego **czadem**. Bardzo często nie ma to związku z powstaniem pożaru, a wynika jedynie z **niewłaściwej eksploatacji budynku i znajdujących się w nich urządzeń i instalacji grzewczych**. Głównym źródłem zatruc w budynkach mieszkalnych jest **niesprawność przewodów kominowych**. Sytuacja taka może prowadzić do niedrożności przewodów, braku ciągu, a nawet do powstawania zjawiska ciągu wstecznego, polegającego na tym, że dym zamiast wydostawać się przewodem kominowym na zewnątrz, cofa się z powrotem do pomieszczenia.

Poniżej zaprezentowano statystykę rannych i śmiertelnych w wyniku zatrucia czadem w 2012 - /dane na podstawie informacji ze zdarzeń gdzie brali udział ratownicy KP PSP/.

ROK	Ofiary śmiertelne	Ofiary śmiertelne dzieci	Ranni	Ranne dzieci
2012	1	0	5	0

Najczęstszymi przyczynami ze 143 pożarów w roku 2012 były:

1. Nieustalone przyczyny
- 81
2. Podpalenia (umyślne)
- 17
3. Inne przyczyny
- 10
4. Nieprawidłowa eksploatacja urządzeń grzewczych - 5
5. Wady urządzeń i instalacji elektrycznych - 5
6. Wady środków transportu
- 4
7. Nieostrożność Osób Dorosłych(NOD) przy posługiwano się ogniem - 3
8. Wady urządzeń mechanicznych - 3
9. NOD w pozostałych przypadkach - 3
10. Nieprawidłowa eksploatacja urządzeń instalacji elektrycznych - 2
11. Nieprawidłowa eksploatacja środków transportu - 2
12. Samozapalenia biologiczne - 2
13. Wyładowania atmosferyczne - 2
14. NOD przy wypalaniu pozostałości roślinnych na polach - 1
15. Nieostrożność Osób Nieletnich - 1

16. Wady procesów technologicznych - 1
17. Pożary, jako następstwo innych miejscowych zagrożeń - 1

Oszacowano wartość strat i uratowanego mienia w pożarach w latach 2010-2012 roku, a dane zostały zamieszczone poniżej.

ROK	Wartość strat	Wartość uratowanego mienia	Średnia wartość strat na 1 pożar	Średnia wartość uratowanego mienia na 1 pożar
2010	657 tys.	5.141 mln	5.8 tys.	41 tys.
2011	481,4 tys.	4.241 mln	3.6 tys.	31 tys.
2012	594,6 tys.	2.168 mln	6.8 tys.	15 tys.

Jak wynika z przedstawionego zestawienia, wartości strat materialnych powstałych w wyniku pożarów uległy w roku 2012 zwiększeniu.

Statystyka **miejscowych zagrożeń**, które wymagały podjęcia działań przez jednostki ochrony przeciwpożarowej na terenie powiatu chodzieskiego **w roku 2012 wskazuje na znaczny spadek w stosunku do 2011 roku tj. o 20%.**

W grupie miejscowych zagrożeń najczęściej zdarzeń odnotowano w następujących działach:

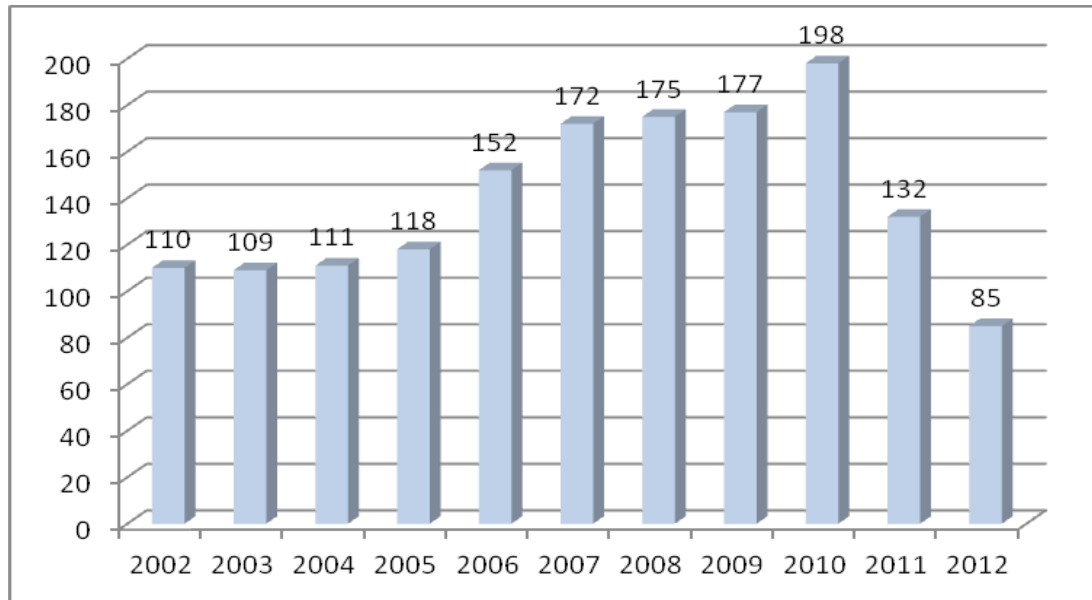
1. obiekty użyteczności publicznej - 22
2. obiekty mieszkalne - 91
3. obiekty produkcyjne - 4
4. obiekty magazynowe - 1
5. środki transportu - 85
6. uprawy, rolnictwo, lasy - 11
7. Inne - 136
 - a. Garaże, warsztaty - 6
 - b. Obiekty przyrody - 25
 - c. Obiekty wodne - 10
 - d. Drogi i pobocza (ale bez zdarzeń z udziałem środków transportu, bez pożarów traw poboczny) - 71
 - e. Inne nietypowe obiekty - 24

Z kolei najczęstszymi przyczynami miejscowych zagrożeń były:

1. Niezachowanie bezpieczeństwa w ruchu drogowym - 21%.
2. Silne wiatry - 12 %.

- | | |
|--|--------|
| 3. Gwałtowne opady | - 12%. |
| 4. Zwierzęta i owady | - 9 %. |
| 5. Nieumyślne lub celowe działanie człowieka | -5% |

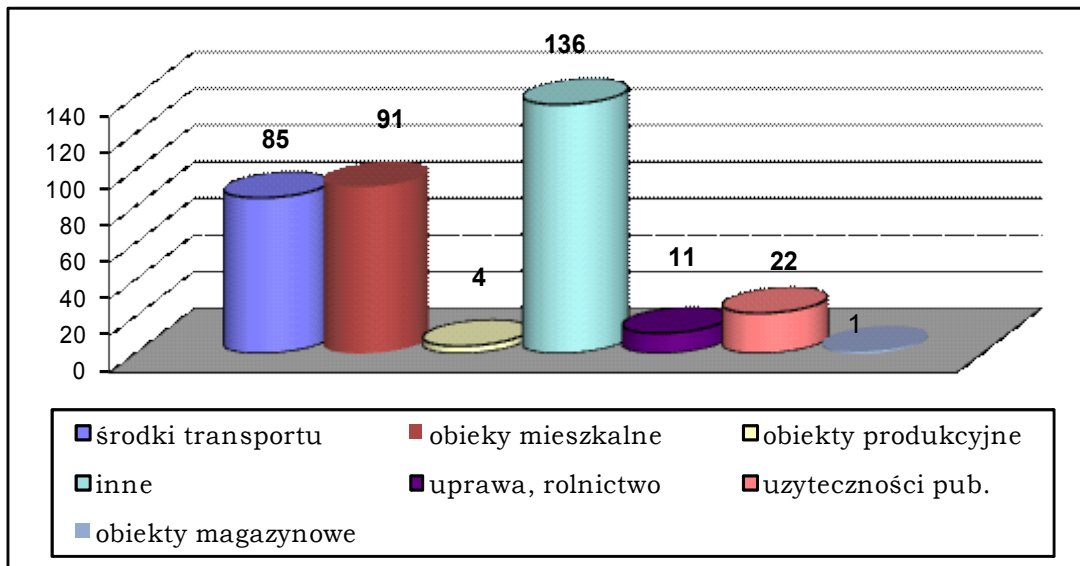
Na wykresie poniżej przedstawiono zestawienie ilości interwencji w ruchu drogowym w latach 2002-2012 .



Jak widać z zaprezentowanego wykresu ilość zdarzeń w latach 2002 – 2010 wzrastała a w roku 2011 i 2012 nastąpił znaczny spadek ilości interwencji na drogach. Niestety pomimo spadku ilości zdarzeń na drogach liczba zabitych i poszkodowanych jest nadal wysoka.

Statystykę zamyka liczba zdarzeń, głównie komunikacyjnych, w których na terenie powiatu chodzieskiego 7 osób poniosło śmierć, a 66 zostały ranne (w roku 2011 było to analogicznie 12 i 94). W tej statystyce brane pod uwagę są osoby, których zgon nastąpił na miejscu zdarzenia, w których uczestniczyły jednostki ochrony przeciwpożarowej.

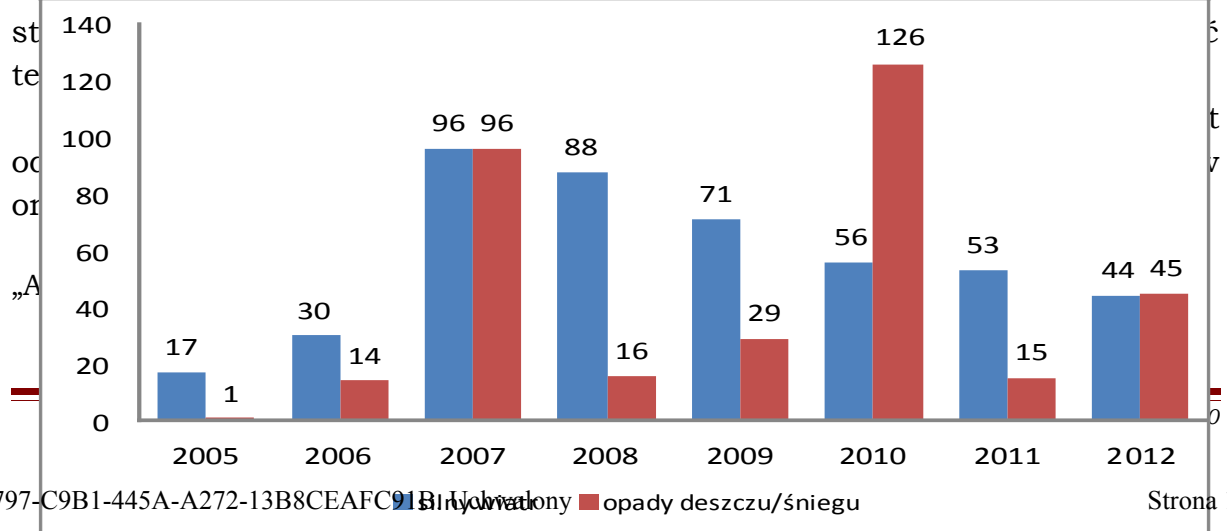
Ilość miejscowych zagrożeń wg. wybranych działów w roku 2012.



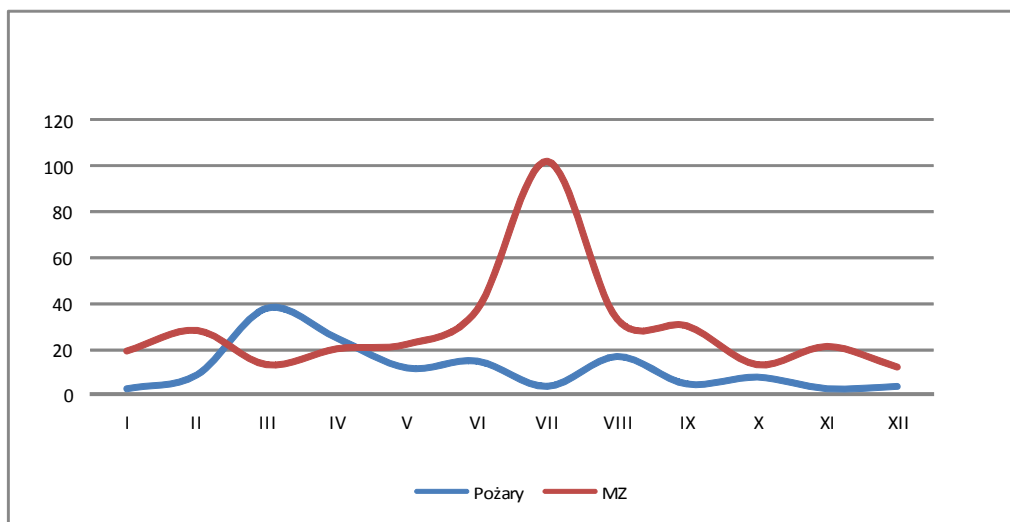
W większości rodzajów MZ odnotowano spadek zdarzeń w porównaniu z rokiem 2011. Zniżki odnotowano w ilości interwencji związanych z usuwaniem skutków silnych wiatrów i w transporcie drogowym. Należy zaznaczyć, że w roku 2012 jednostki ochrony przeciwpożarowej w 35 przypadkach prowadzili działania medyczne. Odnotowano kolejny spadek ilości interwencji dotyczących działań związanych ze zwierzętami. Usuwanie zagrożeń, jakie stanowią owady w tym pszczoły, osy czy szerszenie, dotyczyło **39 zdarzeń**

„Anomalie pogodowe” - powyższą analizę należy uzupełnić o zagrożenia związane z „siłami natury”. Mowa tutaj przede wszystkim o silnym wietrze, silnych opadach deszczu czy śniegu. Od kilku już lat obserwuje się na terenie powiatu chodzieskiego takie właśnie zdarzenia wynikłe z warunków atmosferycznych. I tak w przypadku długotrwałych i intensywnych opadów, podtopione mogą zostać tereny miast i mniejszych miejscowości ze względu chociażby na małą przepustowość instalacji burzowej jak i podniesienie się poziomu wód gruntowych.

Takie przypadki miały miejsce chociażby w Chodzieży czy Margoninie. Zdarzenia te powodują duże straty głównie w budynkach oraz zakłócają cze-



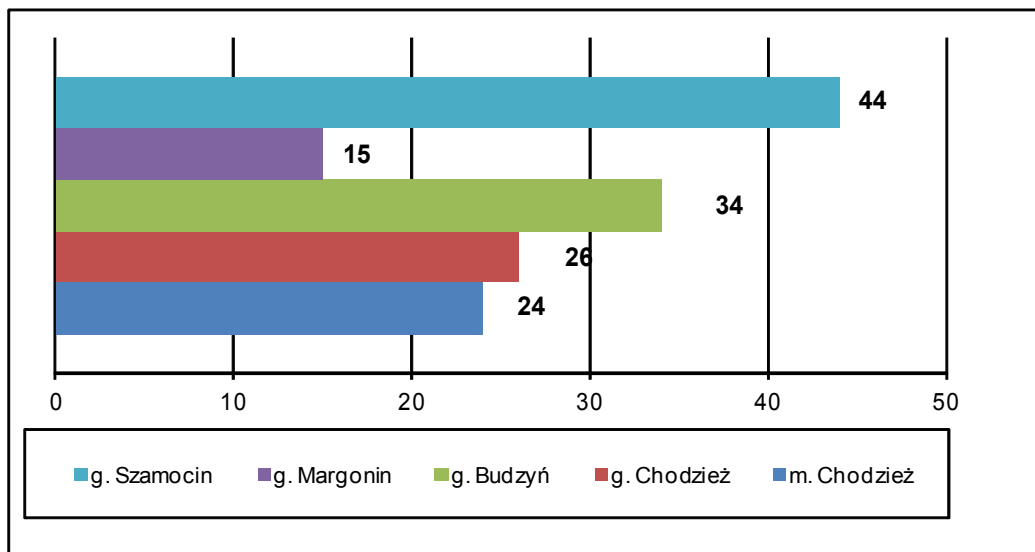
Dynamika zdarzeń z podziałem na miesiące, w którym miały miejsce.



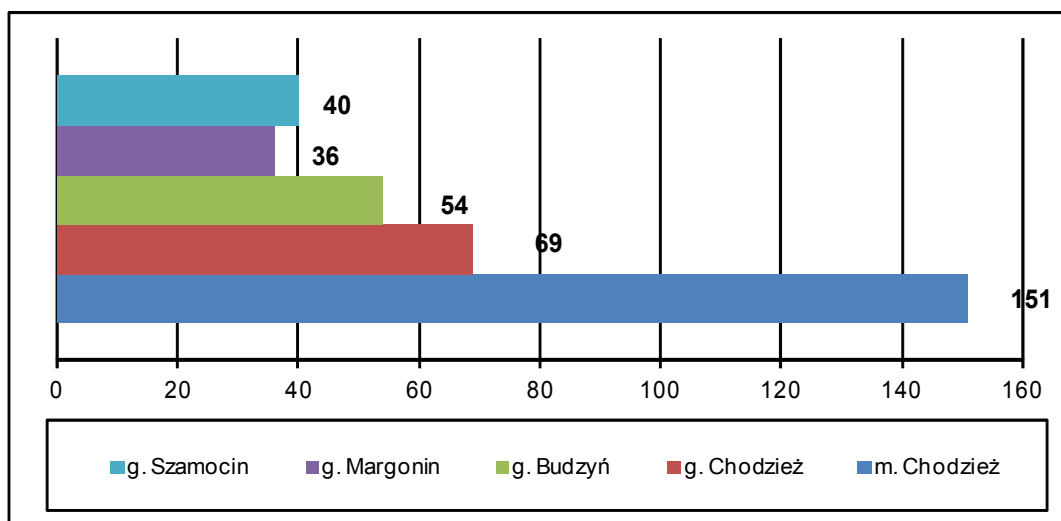
Jak wynika z przedstawionego wykresu, największe nasilenie **działań gaśniczych** na przestrzeni 2012 roku odnotowane zostało w miesiącu marcu. Największa intensywność podejmowanych działań przy usuwaniu **miejscowych zagrożeń** dotyczyła miesiąca lipca. Sprzyjająca pogoda, powodująca zwiększenie zagrożenia pożarowego na terenach leśnych i rolnictwie znalazła swoje odzwierciedlenie w statystykach. Należy zwrócić uwagę na fakt, że przeważająca większość (122 z 143) ogólnej liczby pożarów zakwalifikowana została, jako pożary małe, czyli powierzchnia nie przekroczyła 1 ha (w przypadku pożarów upraw).

Poniżej przedstawiono statystykę ilości zdarzeń w powiecie chodzieskim w rozbiciu na poszczególne gminy.

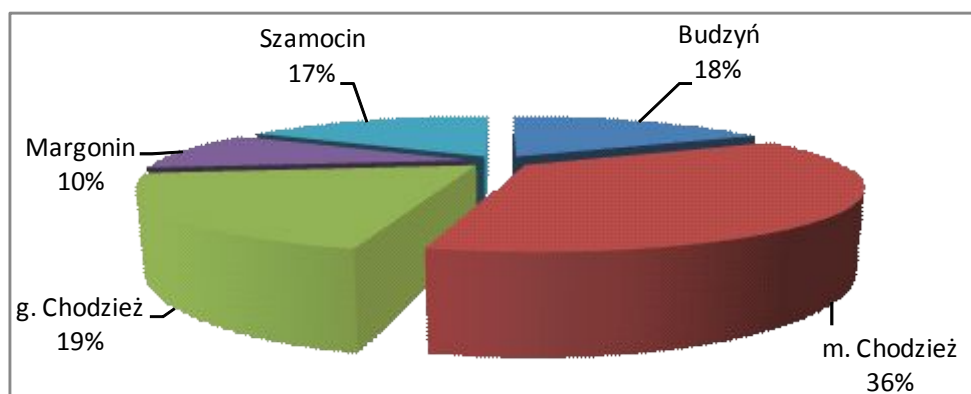
Porównanie ilości pożarów w gminach powiatu w 2012.



Porównanie ilości miejscowych zagrożeń w gminach powiatu w 2012.



Procentowy rozkład zdarzeń w gminach w 2012 r.



Z powyższego wyraźnie widać, że najczęściej zdarzeń odnotowuje się na terenie samego **Miasta Chodzież**. Pozostałe obszary miast i gmin mają porównywalną ilość zdarzeń.

Zarówno w przypadku pożarów, jak i miejscowych zagrożeń działania ratowniczo-gaśniczych prowadzili strażacy Państwowej Straży Pożarnej i Ochotniczych Straży Pożarnych. Łącznie w działaniach ratowniczo – gaśniczych w roku 2012 zaangażowanych było **3127** strażaków.

W działaniach gaśniczych brało udział łącznie **1280** ratowników (PSP 339, OSP w KSRG 793, OSP poza KSRG 148).

Natomiast w usuwaniu skutków miejscowych zagrożeń **1847** ratowników, (PSP 1055, OSP w KSRG 727, OSP poza KSRG 65). W akcjach zaangażowanych było łącznie **747** zastępów (PSP 420, OSP w KSRG 283, OSP poza KSRG 44).

3. Jednostki OSP.

Na terenie powiatu chodzieskiego operacyjnie funkcjonuje:

- **20** jednostek OSP **typu „S”** w tym 6 OSP w KSRG (S – oznacza samochód gaśniczy na wyposażeniu),
- **1** jednostki OSP **typu „M”** (M – motopompa na wyposażeniu),.

W **8** OSP powołano Jednostkę Operacyjno-Techniczną (o kategoriach od II do IV w zależności od posiadanego sprzętu i wyszkolenia ratowników). W dyspozycji jednostek Ochotniczych Straży Pożarnych jest ogółem **27** pojazdów pożarniczych, z czego 13 znajduje się w jednostkach OSP wchodzących w skład KSRG.

Łącznie na terenie powiatu jest 6 jednostek włączonych do Krajowego Systemu Ratowniczo-Gaśniczego.



Ilość jednostek OSP w poszczególnych gminach (wyłuszczone jednostki w KSRG)

L.p.	Budzyń	Chodzież	Margonin	Szamocin
1	Budzyń	Milcz	Margonin	Szamocin
2	Wyszyny	Stróżewo	Zbyszewice	Lipa N. Dwór
3	Brzekiniec	Zacharyn		Lipia Góra
4	Podstolice	Podanin		Laskowo
5	Sokolowo Budz.	Europol Meble SA		Heliodorowo
6	Dziewoklucz			BFM
7	Nowe Brzeźno			
8	Prosna			

Udział w działaniach ratowniczo – gaśniczych w roku 2012 poszczególnych jednostek ochrony przeciwpożarowej zamieszczony został w tabeli poniżej.

Lp.	Gmina	Jednostka	№	Rodzaj działań	Ogółem
-----	-------	-----------	---	----------------	--------

			JOT kategoria	Pożary	Miejscowe zagrożenia	Alarmy fałszywe	Zabezp. rejonu	
1	Budzyń	Budzyń	II	31	33	0	2	66
2	Budzyń	Wyszyny	III	8	13	1	0	22
3	Chodzież	Milcz		17	14	1	3	35
4	Margonin	Margonin		16	37	1	0	54
5	Szamocin	Szamocin	II	35	33	2	0	70
6	Szamocin	Lipa N. Dwór		13	1	0	0	14
7	Budzyń	Podstolice	IV	0	0	1	0	1
8	Budzyń	Sokołowo Budz.		3	1	0	0	4
9	Budzyń	Dziewoklucz		2	2	0	0	4
10	Budzyń	Nowe Brzeźno	IV	0	1	0	0	1
11	Chodzież	Stróżewo	III	4	4	1	0	9
12	Chodzież	Zacharzyn	IV	2	3	0	0	5
13	Chodzież	Podanin		1	0	0	0	1
14	Szamocin	Lipia Góra		8	2	0	0	10
15	Szamocin	Laskowo		6	1	0	0	7
16	Szamocin	Heliodorowo		3	0	0	0	0
RAZEM				148	145	7	5	302

4. Sprzęt PSP i OSP.

Wypożyczenie komendy w samochody pożarnicze przedstawia zestawienie:

LP.	Kategoria pojazdu	Typ pojazdu	Podwozie	Rok prod.
1	operacyjny	SLOp	RENAULT KANGOO	2004
2	operacyjny	SLOp	ŠKODA OCTAVIA	2009
3	ratownictwa technicznego	SLRt	RENAULT MASCOTT	2002
4	gaśniczy średni	GBA 2,5/16	STAR – MAN	2002
5	gaśniczy ciężki	GCBA 5/32	MAN	2004
6	podnośnik hydrauliczny	SH – 21	VOLVO	2001
7	kwatermistrzowski	SLKw	LUBLIN II	1997

8	rozpoznawczo - ratowniczy	SLRR	Mitsubishi L200	2008
9	kwatermistrzowski - mikrobus	SLKw	Volkswagen	2012

Zestawienie wybranego sprzętu pożarniczego KP PSP Chodzież.

NAZWA SPRZETU	PARAMETRY, WYPOSAŻENIE			Ilość:
Przyczepy:				
Przyczepa rat. chemicznego i ekologicznego	Korek uszczelniający 30/50 typu GULLY	Zestaw klinów uszczelniających z pompką nożną		1
Przyczepa do namiotu	Nagrzewnica powietrzna	Namiot pneumatyczny NPS27	łóżka, krzesła,	1
Przyczepa do łodzi	łódź z silnikiem			1
Przyczepa dekontaminacyjna	Kabina dekontaminacyjna	Ubranie przeciwchemiczne lekkie	Myjka wysoko ciśnieniowa Karcher HDS 5/11U	1
Agregaty:				
Agregat prądotwórczy	Przenośny - 2,1kW 230V, 5,6kW 230/400kW, 2,2kW 230kW, 3,8kW 400kW			4
Agregat oddymiający	Nawiewno - wywiewny			1
Pompy:				
Motopompa	przenośna szlamowa - 1000dm3/min			2
Motopompa	przenośna szlamowa - 800dm3/min - PS 570/7			1
Motopompa	przenośna szlamowa - 1600dm3/min - HONDA WT 40X			1
Motopompa	przenośna szlamowa - 1640dm3/min - elektryczna			1
Motopompa	pływająca 1200dm3/min - Niagara			1
Aparaty powietrzne, butle powietrzne				
Aparat powietrzny	nadciśnieniowy - FENZY			10
Aparat powietrzny	nadciśnieniowy uciezkowy - FENZY			2
Maska powietrzna	nadciśnieniowa - FENZY			44
Sygnalizator bezruchu				13
Ubrania specjalne, sprzęt pomiarowy:				
Ubranie żaroodporne	średnie			2
Ubranie gazoszczelne	AUER, DRAGER			4
Ubranie biologiczne	Kombinezon jednorazowy (ptasia grypa)			14
Ubranie kwaso-lugoodporne	MILAGRO, NORTH			6

Ubranie nurkowe	Jednoczęściowe do pracy w wodzie	4
Ubranie przeciwchemiczne	lekkie	15
Detektor napięcia		1
Detektor wielogazowy	GASALERT MICRO CLIP	2
Detektor wielogazowy	MX 2100	1
Stacja Meteo	Kestrel 3000	1
Miernik promieniowania	radiacyjnego/mikroskopowego EKO-C	2
Piły, pilarki		
Piła tarczowa	STHIL - TS 360	2
Piła łańcuchowa	STHIL - MS 441, MS 440, 023, 025, MS 260	6
Piła łańcuchowa	STHIL - MS 461R (ratownicza)	1
Piła szablsta	LES 18	1
Sprzęt hydrauliczny:		
Pompa hydrauliczna	spalinowa - Lukas P640 SG, P620 SG	2
Pompa hydrauliczna	ręczna - Lukas LH 2/1,8	1
Nożyce hydrauliczne	LUKAS S 530, S 120	2
Nożyco-rozpieracz	LUKAS SC 357, KOMBI LKS 35 EN	2
Narzędzia do wyważania drzwi		1
Rozpieracz kolumnowy	LUKAS R415, R411	2
Rozpieracz ramieniowy	LUKAS SP310	1
Nożyce hydrauliczne	LKS 10 EN MINI, LS 330 EN	2
Cylinder rozpierający	T RAM 570mm/190kN	1
Sprzęt pneumatyczny		
Poduszka pneumatyczna	Niskiego podnoszenia VETTER- 2,5cm/20cm	1
Poduszka pneumatyczna	Niskiego podnoszenia VETTER- 2,5cm/30,6cm	1
Sprzęt ratownictwa medycznego:		
Kamizelka	Usztywnienie Kręgosłupa - deska typu KED	1
Szyny Kramera		2
Torba medyczna	PSP-R1 + nosze typu deska	3
Sprzęt wysokościowy:		
Linkowy aparat ratowniczy	Rollgliss – zestaw wraz z liną 100 m	1
Uprząż ratownicza	Dwuczęściowa	4
Sprzęt ratownictwa-wodnego		
Sanie wodno-lodowe		1
Łódź	Wiosłowa-płaskodenna 3-osobowa, Śrubowa 5-osobowa	2
Silnik zaburtowy	19kW	1
Inny sprzęt specjalistyczny		
Kamera termowizyjna	DRAGER UCF 9000	1

Ochotnicze Straże Pożarne.

Ilość samochodów pożarniczych w OSP powiatu chodzieskiego wg rodzaju przedstawia się następująco:

1. **lekkie samochody gaśnicze** – 9 ze zbiornikiem wody i 4 bez zbiornika wody ich wadą jest przede wszystkim brak lub mała ilość wody jako podstawowego środka gaśniczego.
2. **średnie samochody gaśnicze** – 9 z czego 3 posiadają napęd terenowy oraz 2 przystosowane do ratownictwa technicznego.
3. **ciężkie samochody gaśnicze** – 3 (Budzyń, Szamocin oraz Margonin).
4. **pozostałe pojazdy specjalne** – 2.

Pod koniec roku 2012, teren powiatu chodzieskiego wzbogacił się o **trzy** nowe, lekkie pojazdy ratowniczo-gaśnicze tj. GLM - Ford Transit w OSP Prosna, OSP Zbyszewice i OSP Zacharzyn.

Wykaz pojazdów ratowniczo – gaśniczych z podziałem na poszczególne gminy powiatu chodzieskiego przedstawia tabela.

Pojazdy OSP w KSRG

LP	JEDNOSTKA OSP	MARKA I TYP POJAZDU	RODZAJ POJAZDU	ROK PRODUKCJI
1.	Budzyń	MAN	GCBA 5/32	2009
2.	Budzyń	Lublin III	GLBA 0,4/40	2001
3.	Budzyń	Star L 70	GBARt 2,5/16	2003
4.	Margonin	Star 244	GBARt 2,5/16	1990
5.	Margonin	MAN	GCBA 2,5/16	2010
6.	Margonin	IVECO	GLBA 0,9	1993
7.	Margonin	Tarpan Honker	SLOp	1995
8.	Szamocin	Jelcz 010	GCBA 5/30	1994
9.	Szamocin	MAN	GBA 2,5/16	2011

10.	Lipa Nowy Dwór	Star 244	GBAM 2,5/16+8	1979
11.	Wyszyny	Star M 69	GBA 2,5/16	2001
12.	Milcz	Star L70	GBA 2,5/16	2004
13.	Milcz	FSO Polonez	SLOp	1997

Pojazdy OSP poza KSRG

LP	JEDNOSTKA OSP	MARKA I TYP POJAZDU	RODZAJ POJAZDU	ROK PRODUKCJI
1.	Lipia Góra	Star 244	GBM 2/8	1987
2.	Laskowo	Lublin III	GLBM 0,3/40	1999
3.	Stróżewo	MAN	GBA 1,6/16	1972
4.	Zacharzyn	Ford Transit	GLM 8	2012
5.	Brzekiniec	Ford Transit	GLBM 0,2/40	2009
6.	Podstolice	Ford Transit	GLBM 0,2/40	2007
7.	Nowe Brzeźno	Ford Transit	GLBM 0,2/40	2010
8.	Prosna	Ford Transit	GLM 8	2012
9.	Sokołowo B.	Ford Transit	GLBM 0,2/40	2011
10.	Zbyszewice	Ford Transit	GLM 8	2012
11.	Szamocin BFM	Star 25	GBM 2/8	1961
12.	Heliodorowo	Mercedes 308	GLM 8	1980
13.	Podanin N-ctwo	TOYOTA	GLBM 0,4/40	2000
14.	Dziewoklucz	Mercedes	GLBA 1/ 12	1976

Średnia wieku eksploatowanych w OSP w KSRG pojazdów pożarniczych wynosi **14 lat** a w pozostałych OSP **20 lat**.

Zestawienie ważniejszego sprzętu w OSP w KSRG powiatu chodzieskiego.

Jednostka	Zestaw ratownictwa technicznego	Motopompy do wody zanieczyszczonej	Motopompy pływające	Agregaty prądotwórcze	Aparaty ODO nadciśnieniowe	Pilarki łańcuchowe	Przecinarki tarczowe
-----------	---------------------------------	------------------------------------	---------------------	-----------------------	----------------------------	--------------------	----------------------

OSP Milcz	1	1	1	1	4	2	1
OSP Szamocin	1	1	1	2	4	2	1
OSP Margonin	2	2	4	3	8	4	2
OSP Budzyń	1	2	1	3	4	3	2
OSP Wyszyny	1	1	1	1	4	1	1
OSP Lipa Nowy Dwór	1	1	1	1	4	2	1

W oparciu o ROZPORZĄDZENIE MSWiA oraz wytycznych Komendanta Głównego PSP dotyczących planu rozwoju sieci jednostek ratownictwa specjalistycznego (dla jednostek naszego powiatu realizowanym na poziomie podstawowym), zaplanowano realizację zadań dla jednostek włączonych do KSRG oraz dokonano analizy wyposażenia w sprzęt jakie jednostki posiadają do realizacji w każdej z w/w dziedzin ratownictwa.

Dotacja budżetowa dla OSP.

Nazwa jednostki	W obszarze dojazdu najbliższej JRG w ciągu 15 minut	rodzaj ratownictwa, który jednostka będzie realizować				
		wodne	wysokościowe	chemiczno-ekologiczne	poszukiwawczo-ratownicze	techniczne
JRG Chodzież	nie dotyczy	Tak	Tak	Tak	Tak	Tak
OSP Milcz	Tak	Tak	Tak	Tak	Tak	Tak
OSP Budzyń	Nie	Nie	Tak	Tak	Tak	Tak
OSP Wyszyny	Nie	Nie	Nie	Nie	Tak	Tak
OSP Margonin	Nie	Tak	Nie	Tak	Tak	Tak
OSP Szamocin	Nie	Tak	Tak	Tak	Tak	Tak
OSP Lipa Nowy D.	Nie	Nie	Nie	Nie	Tak	Tak

W ramach dotacji na funkcjonowanie jednostek Ochotniczych Straży Pożarnych, wchodzących w skład Krajowego Systemu Ratowniczo-Gaśniczego, Komendant Główny PSP przyznał na jednostki z terenu powiatu chodzieskiego kwotę 61 700,00 zł. Przy rozdziale przyznanych środków brano pod uwagę ilość wyjazdów do akcji w 2011 r. oraz przynależność OSP Budzyń do Wojewódzkiego Odwołu Operacyjnego.

Powyższe środki finansowe jednostki przeznaczyły na zapewnienie gotowości bojowej jednostki z podziałem na zakupy bieżące w kwocie 33 000,00 zł oraz na zakupy inwestycyjne w kwocie 28 700,00 zł.

5. Działalność operacyjna i szkoleniowa.

Stanowisko Kierowania Komendanta Powiatowego (SK KP) realizuje zdania w zakresie:



- obsługi zgłoszeń alarmowych na numerach telefonów 998 i 112 (**od dnia 30 stycznia 2013 r. numer alarmowy 112 obsługuje Centrum na ul. Wiśniowej w Poznaniu**),
- koordynacji działań ratowniczych na terenie powiatu w związku z podjęciem działań przez jednostki Krajowego Systemu Ratowniczo – Gaśniczego, innych jednostek ochrony przeciwpożarowej,
- przyjmowaniu, rejestrowaniu i ewidencjonowaniu meldunków o udziale jednostek ochrony przeciwpożarowej w likwidacji skutków pożarów, klęsk żywiołowych, katastrof technicznych, chemicznych i ekologicznych oraz innych działań,
- współdziałaniu z instytucjami w podejmowaniu decyzji dotyczących zwalczania zaistniałych pożarów i innych miejscowych zagrożeń oraz likwidacji skutków ich występowania,
- w przypadku powstania zdarzenia angażującego duże siły i środki własne powiatu lub jeśli jest konieczna pomoc sił i środków spoza powiatu SK KP PSP staje się podstawowym ogniwem **Centrum Zarządzania Kryzysowego**, które przejmuje funkcje koordynatora podczas fazy reagowania i przygotowuje już odpowiedzialne służby do fazy odbudowy.

Jak ważna jest rola SK w systemie ratowniczym nie trzeba nikomu tłumaczyć. Dlatego też, jako proces ciągły traktuje się wymianę sprzętu, wyposażenia technicznego jak i zmianę procedur, aby skrócić czas powiadamiania, dysponowania i alarmowania odpowiednich służb o zagrożeniu.

I tak w roku **2012** kontynuowano prace wdrożeniowe dot. uruchomieniem nowej sieci teleinformatycznej oraz innych zadań obejmujących rozwój teleinformatyki w PSP a w tym:

- doprowadzono do serwerowni KP światłowód oraz osprzęt w rakach realizacji projektów Wojewódzkiej Sieci Teleinformatycznej. Komenda otrzymała 15 telefonów sieciowych i jeden konferencyjny.
- doprowadzono do serwerowni KP również światłowód Ogólnopolskiej

Sieci Teleinformatyczna 112 (realizowana przez Policję)

- Od początku roku 2012 wdrożono system wspomagania decyzji SWD ST (SK KP PSP) z nowym modulem ewidencjonowania zdarzeń,
- Wyposażono SK i CZK w sprzęt umożliwiający wideokonferencje.

Rok 2012, był kolejnym w którym numer alarmowy 112 obsługiwany był przez Stanowisko Kierowania KP PSP w Chodzieży. Na przestrzeni ostatnich lat „udoskonalane” są procedury dotyczące obsługi zgłoszeń na numery alarmowe 112 i 998. Należy podkreślić, iż w analizowanym okresie ilość połączeń na numer alarmowy 112 wyniosła **ponad 12 tys.** (w roku 2010 – 11 tys.), natomiast na numer 998 – **ponad 3 tys.** (w roku 2011 -**niespełna 4 tys.**), daje to łącznie – **około 15 tys.** rozmów.

Wybrane akcje 2012 roku.

17. stycznia, – o godzinie 6.05 pracownicy zakładu w Nadolniku, wytwarzającego podpałkę, zauważyli duże zadymienie w hali produkcyjno-magazynowej. Nie otwierali bram hali, zadzwonili do straży. Trzy jednostki (w tym dwie OSP) walczyły z pożarem – strażacy ubrani w aparaty ochrony dróg oddechowych, otworzyli drzwi pomieszczenia produkcyjnego i szybko ugasili pożar. Zakład został przewietrzony, wyniesiono składowane, częściowo spalone materiały na zewnątrz. Wykonany został również otwór w powieszonym suficie, celem kontroli przestrzeni między stropowej i jej oddymieniu.



01.czerwca, Wypadek na K-11, Chodzież ul. Buszczaka

W wypadku brały udział dwa samochody osobowe. Jedna z poszkodowanych znajduje się wewnątrz pojazdu. Strażacy udzielili kwalifikowanej pomocy przedmedycznej poszkodowanej, przy pomocy narzędzi hydraulicznych wykonano do niej dostęp. Po przybyciu Zespołu Ratownictwa Medycznego wydobyto kierującą Peugeotem z pojazdu i przetransportowano na desce ratowniczej do karetki pogotowia.



04. czerwca - tragiczny wypadek na K-11

O godz. 05.23, na miejsce dojeżdża pierwszy zastęp straży pożarnej, który zastał następującą sytuację: na prawym poboczu drogi leżał przewrócony ciągnik rolniczy z przyczepą asenizacyjną, z nieprzytomnym kierowcą. Po przeciwnej stronie drogi w przydrożnym rowie znajdował się uszkodzony, „złamany” ciągnik siodłowy U kierowcy ciągnika rolniczego nie stwierdzono czynności życiowych (brak oddechu i tętna) - rozpoczęto udzielania kwalifikowanej pierwszej pomocy. Przybyły na miejsce zdarzenia lekarz z Zespołu Ratownictwa Medycznego niestety stwierdził zgon. Kierowcy ciągnika siodłowego Scania udzielono wsparcia psychicznego. Uszkodzone pojazdy zabrano z miejsca pomoc drogową. Droga krajowa K-11 na odcinku od Chodzieży do Podanina na czas prowadzonej akcji była zamknięta. Policja zorganizowała objazdy.



Lipiec - Burzowy początek wakacji...

Początek wakacji dla strażaków powiatu chodzieskiego zaczął się pracowicie. W sobotnie przedpołudnie powiat chodzieski nawiedziła burza z intensywnym opadem deszczu, lecz minęła nie zostawiając po sobie zniszczeń. W niedzielę rano, około od godz. 4:00 nad ranem bardzo mocnym opadom deszczu towarzyszył silny wiatr i błyskawice. W efekcie czego doszło do zalań piwnic, dróg, powaleń drzew lub konarów na drogi, pozrywane zostały linie

elektryczne. Strażacy z Państwowej Straży Pożarnej i Ochotniczych Straży Pożarnych interweniowali w sumie 36 razy, w tym 17 interwencji związanych w wiatrolomami i 19 z podtopieniami i zalaniem. Najwięcej interwencji wymagało miasto Chodzież, gdzie skutki burzy usuwano 12-krotnie.



25.lipca, Podanin, Zostawiona bańka z olejem

W akcji brały udział trzy zastępy straży pożarnej - po przyjeździe na miejsce zdarzenia, osoby poszkodowane znajdowały się pod opieką Zespołu Ratownictwa Medycznego z Piły, który przypadkiem najechał na wypadek. Na skrzyżowaniu, na łuku drogi, znajdowała się plama oleju o wielkości ok. 100m² – jezdnia była bardzo śliska. Na poboczu znajdował się pęknięty zbiornik, o poj. ok. 5 litrów.

Straż zabezpieczyła miejsca zdarzenia, na chwilę zamknięto drogę, później ruch puszczano wahadłowo. Plamę oleju posypano sorbentem. Powiadomiono o zdarzeniu GDDKiA, która ustawiła znaki informujące o śliskiej nawierzchni.



27.sierpnia, Szamocin - pożar w zakładzie produkcji wafli.

Zastana sytuacja na miejscu zdarzenia przez zastępy: pali się magazyn opakowań tekturowych i maki do produkcji wafelków. Pozostała część hal produkcyjnych w obrębie strefy pożarowej, była silnie zadymiona. Pod dachem panowała wysoka temperatura. Działania straży polegały m.in. na podaniu 3 prądów gaśniczych wody w natarciu, wycięciu otwory w połaci dachowej, wynoszeniu składowanych materiałów z magazynu, oddymieniu,

sprawdzeniu przestrzeni pomiędzy sufitem podwieszonym a dachem. Ratownicy prowadzili działania w sprzęcie ochrony dróg oddechowych.



27. października, Dwa razy ciężarówka z osobowym

Przed piątą rano SK KP PSP w Chodzieży otrzymało zgłoszenie od dyżurnego Policji, a następnie od dyżurnego SK KP PSP w Pile o wypadku drogowym na trasie K-11. Samochód osobowy zderzył się czołowo z samochodem ciężarowym, w zdarzeniu udział brały cztery osoby, stan osób nieznany. Samochód osobowy znajduje się w odległości około 400m od samochodu ciężarowego. Na miejsce zadysponowane zostały już zastępy z powiatu pilskiego, a teraz także z chodzieskiego. Na miejscu osoby podróżujące autem znajdowały się już pod opieką ZRM. Kierowca TIR-a nie miał żadnych obrażeń. W wyniku zderzenia, przy pojeździe ciężarowym doszło do uszkodzenia układu jezdnego oraz rozerwania zbiornika paliwa i wycieku oleju napędowego na jezdnię. Strażacy zabezpieczyli miejsce zdarzenia, oświetlili teren akcji, odłączyli akumulatory, wylapali wyciekający olej napędowy, posypali plamy sorbentem, pomogli Policji w kierowaniu ruchem. Służba drogowa – postawiła znaki ograniczające prędkość, pasy posypano piaskiem (piaskarka). Zorganizowano objazd.

Na tym właśnie objeździe dochodzi do kolejnego zdarzenia – jest po ósmej, droga na Czarnków, osobówka wymusza pierwszeństwo przejazdu, uderza w ciężarówkę. Na szczęście ucierpiała tylko materia...



Działalność operacyjna i edukacyjna - Ochotnicze Straże Pożarne

Kontrole gotowości bojowej jednostek OSP.

KP PSP przeprowadziła 6 kontroli gotowości bojowej w OSP w KSRG oraz 3 w OSP poza KSRG podczas których sprawdzano czas osiągnięcia gotowości operacyjno-technicznej od momentu zaalarmowania do wyjazdu ratowniczego, umundurowanie strażaków, stan techniczny, konserwację sprzętu pożarniczego oraz umiejętność posługiwania się nim. Przeprowadzone kontrole gotowości bojowej jednostek OSP służyły w głównej mierze ocenie przygotowania do działań ratowniczo-gaśniczych.

Komenda Powiatowa Państwowej Straży Pożarnej w Chodzieży, jak co roku, na przełomie października i listopada, dokonała przeglądu stanu technicznego samochodów pożarniczych, sprzętu silnikowego, zaplecza i warunków BHP w Jednostkach Ochotniczych Straży Pożarnych powiatu chodzieskiego. Dokonano przeglądu w **20** jednostkach OSP typu „S” powiatu chodzieskiego.

Po przeprowadzonym przeglądzie stanu technicznego i konserwacji pojazdów oraz sprzętu w jednostkach wchodzących w skład Krajowego Systemu Ratowniczo-Gaśniczego oraz pozostałych, komisja dokonała oceny na **poziomie bardzo dobrym**. Ocena ta odzwierciedla duży wkład pracy i wkład finansowy włożony w przygotowanie sprzętu, tym bardziej, że wszystkie pojazdy z roku na rok są „starsze”. Pragniemy zaznaczyć, iż znaczna większość pojazdów była przygotowana wybitnie pod względem czystości i konserwacji. Świadczy to o zaangażowaniu w zakresie dbałości o powierzony sprzęt.

Eliminacje powiatowe Ogólnopolskiego Turnieju Plastycznego (styczeń 2012)

Prawie stu młodych artystów z terenu miasta i gminy Chodzież, wzięło oni udział w Ogólnopolskim Konkursie Plastycznym pod hasłem „Zapobiegajmy Pożarom” organizowany przez Oddziały Związku Ochotniczych Straży Pożarnych. Najpierw prace trafiły osobno na etap gminny i miejski, następnie po pięć prac z każdej grupy wiekowej zakwalifikowano do etapu powiatowego.



Eliminacje powiatowe Ogólnopolskiego Turnieju Wiedzy Pożarniczej „Młodzież Zapobiega Pożarom” (2 kwietnia)

Młodzież z każdego rodzaju szkół, która zajęła pierwsze lub drugie miejsce na szczeblu gminnym, przystąpiła do zmagania o możliwość startu na etapie wojewódzkim. Na początku uczestnicy pisali test, który jest kwalifikacją do rozgrywki finałowej, jaką są odpowiedzi ustne. Swoim zakresem obejmował on wiedzę praktyczną w zakresie identyfikacji proszków gaśniczych, wyjaśnienia znaczenia bezpieczników w kategorii bezpieczeństwa przeciwpożarowego, wyjaśnić do czego służy ssak z torby medycznej, odczytać informacje z tabliczki hydrantowej. Uczestnicy mogli zobaczyć z mostkowany bezpiecznik z autentycznego pożaru, który nie zadziałał właściwie i był przyczyną tragedii i dla porównania dobrze działający bezpiecznik.



Obóz MDP w miejscowości Kamienica.

Na terenie stacji agroturystycznej gminy Budzyń w Kamienicy odbył się obóz Młodzieżowych Drużyn Pożarniczych. Podczas pobytu 64 uczestników nie zabrakło zajęć z dziedziny pożarniczej, udzielania pierwszej pomocy, pogadanki z funkcjonariuszem Komendy Powiatowej Policji w Chodzieży oraz różnego rodzaju obozowych gier i zabaw. Nadmienić należy, że Komendantem Obozu był po raz kolejny mł.bryg. Damian Łuczak



Powiatowe Zawody Sportowo – Pożarnicze Ochotniczych Straży Pożarnych (16 września)

VI Powiatowe Zawody Sportowo-Pożarnicze Ochotniczych Straży Pożarnych, odbyły się na stadionie sportowym w Stróżewie. Wzięło w nim udział 16 drużyn (5 drużyn seniorów, 11 Młodzieżowych Drużyn Pożarniczych) – reprezentujące najlepszy poziom wyszkolenia w powiecie. Najmłodsze drużyny prezentowały rozwinięcie gaśnicze, których zadaniem było obrócenie tarczy i przewrócenie pacholków. Starsze drużyny dodatkowo musiały pokonać, w biegu sztafetowym różne przeszkody. Jednak chyba najbardziej stresującym była prezentacja musztry, którą zaprezentować musiały wszystkie drużyny.



„Przygotowania służb, instytucji wobec sytuacji kryzysowej...”

W dniu 7 sierpnia w KP PSP Chodzieży odbyło się posiedzenie Powiatowego Zespołu Zarządzania Kryzysowego. W spotkaniu, za zaproszenie Starosty Powiatu Chodzieskiego, uczestniczyli przedstawiciele wielu służb oraz instytucji mogących pomóc w przypadku zaistnienia sytuacji kryzysowych. Coraz częściej mamy do czynienia ze zjawiskami atmosferycznymi mogącymi powodować duże straty i utrudnienia, Zimą śnieg zasypujący drogi, że są one nieprzejezdne, wiejący wiatr niszczy napotkane przeszkody, intensywnie padający deszcz zalewa domy... W takich sytuacjach potrzebna jest szybka reakcja, współdziałających ze sobą służb i instytucji w tym jednostek samorządu terytorialnego, przy jednoczesnym prawidłowym, sprawnym ich dysponowaniu. To właśnie było przedmiotem posiedzenia PZZK. Komendant Powiatowy PSP w Chodzieży, przybliżył definicję sytuacji kryzysowej, obrazując ją zdjęciami z faktycznych zdarzeń oraz po raz kolejny potwierdził gotowość do organizacji Centrum Zarządzania Kryzysowego dla powiatu oraz gmin w siedzibie Komendy. Referenci z różnych służb przedstawili swoje możliwości w zakresie reagowania oraz oczekiwania od innych, aby akcja ratownicza był skuteczniejsza. Na zakończenie spotkania, na placu Komendy odbyła się prezentacja sprzętu do dekontaminacji wstępnej znajdującego się na wyposażeniu strażaków PSP w Chodzieży.

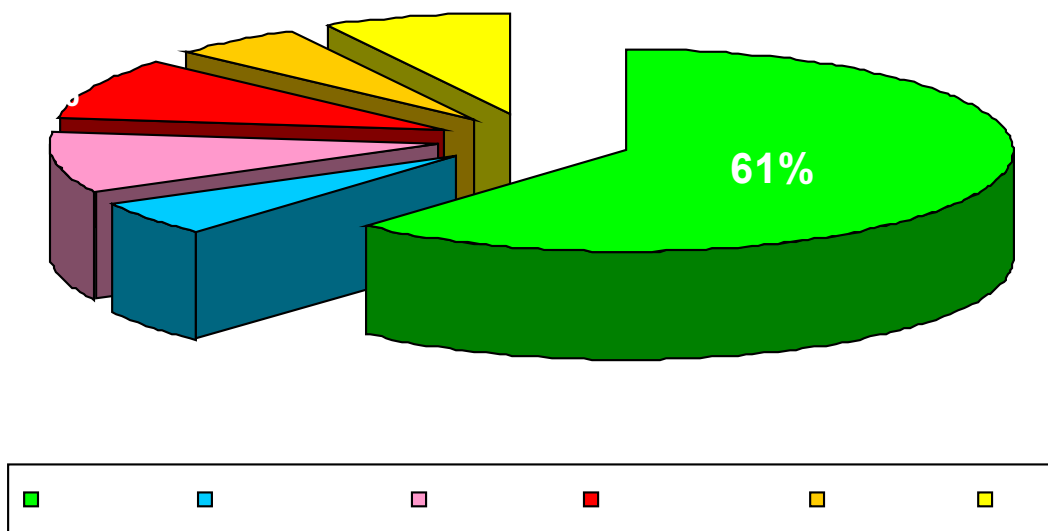
6. Działalność kontrolno – rozpoznawcza.

W 2012 roku, w ramach działalności kontrolno-rozpoznawczej, przeprowadzono łącznie **62** kontrole. Kontrole objęły **125 obiektów**, w których wykryto **33 uchybienia**. W celu wyegzekwowania przestrzegania przepisów przeciwpożarowych nałożono **16** decyzji administracyjnych. W jednym przypadku przedłużono termin realizacji wykonania zaleceń.

W wyniku przeprowadzonych kontroli wystosowano również **26** wystąpień o charakterze nie władczym do PINB, wójtów, burmistrzów i innych instytucji.

Kontrole realizowane były w grupach obiektów, w których procentowy udział został przedstawiony na wykresie.

Wykres– procentowa ilość kontroli w poszczególnych grupach obiektów.



W 2012 roku, w ramach wytycznych kontroli, realizowano czynności kontrolno-rozpoznawcze w poszczególnych blokach tematycznych:

- obiekty sakralne – skontrolowano dwa obiekty zgodnie z rocznym planem kontroli;
- szkoły i przedszkola (dokończenie akcji z lat poprzednich) – łącznie 42 obiekty;
- obiekty związane z „Euro2012” – Hotel „Habenda”, dworzec PKS; Nie przeprowadzono kontroli na dworcu PKP z uwagi na fakt, iż obiekt ten jest w przebudowie (nieużytkowany);

W roku 2012 dokonano również **17-st odbiorów** obiektów oddawanych do użytku. W jednym przypadku obiekt nie spełnił wymagań przepisów ochrony przeciwpożarowej i nie został dopuszczony do użytkowania w pierwszym etapie (brak zaopiniowania projektu z rzeczoznawcą ds. ppoż.).

W czerwcu 2012r. oddano do użytkowania w Podaninie największy obiekt produkcyjno magazynowy „Europol Meble SA” producent mebli tapicerowanych. Nowoczesny obiekt wyposażony został między innymi w stałe urządzenia gaśnicze, bramy pożarowe oraz pompownię, która zasilana jest dwoma pompami o wydajności 7500l/m każda, wodę do celów gaśniczych zgromadzono w zewnętrznym zbiorniku o kubaturze 1294 m³.

Przeprowadzonych zostało również 9 różnych wizji między innymi pod kątem imprez masowych. Uczestniczono w próbnej ewakuacji w obiektach użyteczności publicznej (przedszkola 5 razy, szkoły 12 razy). Przeprowadzono kontrole obiektów przewidzianych na letni wypoczynek dzieci i młodzieży.

Ogólnie, w kontrolowanych obiektach stwierdzane najczęściej usterki to:

- niewykonywanie lub nieprzestrzeganie terminów wykonania konserwacji i okresowych badań instalacji użytkowych, zwłaszcza instalacji elektrycznej i gazowej oraz jej zły stan techniczny,
- niewłaściwy stan dróg ewakuacyjnych, tj. ich zastawianie, zamykanie drzwi na klucz,
- brak instrukcji bezpieczeństwa pożarowego,
- niewłaściwy dobór podręcznego sprzętu gaśniczego.

Uchybienia te powtarzają się stale i corocznie, jednak można mówić o **wzroście poziomu bezpieczeństwa** na terenie powiatu chodzieskiego.

W ramach działań kontrolnych przeprowadzono kontrole obszarów leśnych. Przygotowanie ich do sezonu wzmożonej palności jest praktycznie bez zastrzeżeń. Powtarzają się także corocznie uchybienia, są one jednak związane z ingerencją osób postronnych – zniszczone tablice informacyjne na parkingach (miejscach postoj), strzałki kierunkowe do punktów czerpania wody. Pozostałe kwestie ochrony przeciwpożarowej, takie jak przygotowanie punktów czerpania wody czy wyposażenie przeciwpożarowych baz są bez uwag (wykazane w czasie kontroli uchybienia zostały usunięte).

W roku minionym przeprowadzono również kontrolę wykonania pasów przeciwpożarowych wzdłuż szlaku kolejowego Poznań-Piła w granicach powiatu.



Jak co roku przeprowadzono kontrole w gospodarstwach rolnych podczas prac żniwowych, łącznie skontrolowano 3 gospodarstwa w dwóch gminach Margonin i Budzyń.

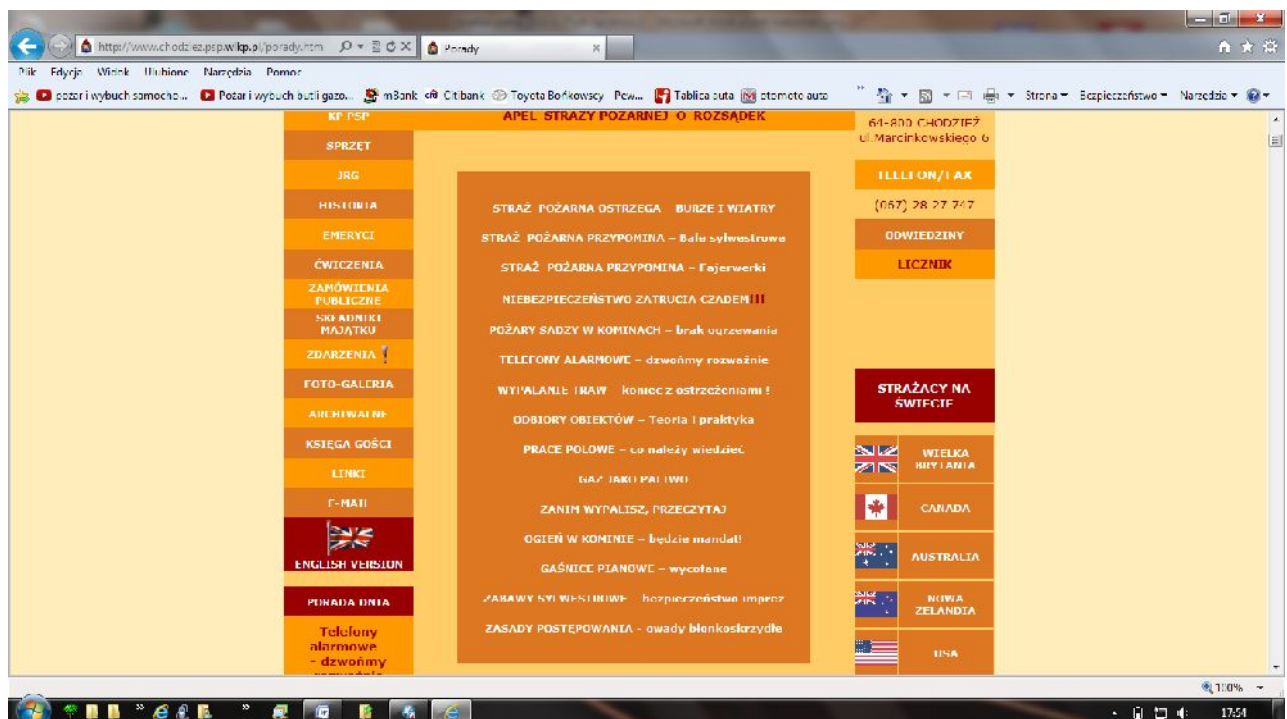


Z końcem roku przeprowadzone zostały kontrole w obiektach użyteczności publicznej, w których odbywać się będzie bal sylwestrowy. Kontrola skupiała się głównie na warunkach ewakuacyjnych osób (drożność dróg ewakuacyjnych, oznakowanie dróg oraz okresowe przeglądy instalacji). Kontrole zaplanowano w obiektach gdzie organizator balu sylwestrowego organizował imprezę gdzie nowy rok witać będzie ponad 100 osób.

Przeprowadzono 14-ście kontroli punktów sprzedaży fajerwerków. Kontrole skupiały się przede wszystkim na odpowiednim przechowywaniu i zabezpieczeniu fajerwerków przed dostępem nieletnich oraz legalności pochodzenia materiałów pirotechnicznych jak i na odpowiednim poręcznym sprzęcie gaśniczym.

Działania służby kontrolno-rozpoznawczej oraz Rzecznika Prasowego to również prowadzona na szeroką skalę **edukacja** w zakresie ochrony przeciwpożarowej i ratownictwa:

- w lipcu wspólnie z WOPR-em i Policją przeprowadzono kontrolę zorganizowanych kąpielisk na terenie powiatu;
- coroczną działalnością są też kontrole obiektów przeznaczonych na zimowy i letni wypoczynek dzieci i młodzieży. Każdorazowo przy zgłoszeniu przeprowadzona została kontrola przestrzegania przepisów przeciwpożarowych. Należy stwierdzić, że obiekty przeznaczone na letni wypoczynek przygotowane są w sposób właściwy;
- w listopadzie i grudniu umieszczono na stronie internetowej KP informacje dotyczące właściwej eksploatacji przewodów kominowych (spalinowych i wentylacyjnych). Artykuły o zagrożeniach związanych z ułatwianiem się dymu czy niewłaściwą wentylacją przekazano również do mediów, w wyniku czego ukazały się artykuły w lokalnej prasie;
- w ciągu roku 2012 umieszczono informację na stronach internetowych: 6 artykułów na stronie Komendy Głównej PSP, 22 artykuły na stronie Komendy Wojewódzkiej PSP w Poznaniu oraz 61 na stronie Komendy Powiatowej PSP w Chodzieży. Informacje trafiały także do lokalnej prasy (ponad 30 artykułów).
- trzykrotnie na łamach ogólnopolskiego pisma „Strażak” umieszczono artykuły na temat wydarzeń związanych z działalnością straży w powiecie chodzieskim,



szeroki wachlarz porad na stronie internetowej komendy

Program - czujka dla każdego.

Komenda Wojewódzka Państwowej Straży Pożarnej w Poznaniu w ramach Wielkopolskiego Regionalnego Programu Operacyjnego realizuje projekt pn. „Rozbudowa zintegrowanego systemu bezpieczeństwa środowiskowego i ekologicznego województwa wielkopolskiego”.

Głównym celem projektu jest poprawa zabezpieczenia środowiska naturalnego na obszarze województwa. Promując ten projekt, Komenda Wojewódzka PSP w Poznaniu, poprzez komendy powiatowe, ma na celu zwiększenie świadomości społeczeństwa na temat udziału Unii Europejskiej w tym projekcie. Ponadto chodzi także o zwrócenie uwagi na bezpieczne zachowania wśród mieszkańców Wielkopolski, w tym powiatu chodzieskiego, co bezpośrednio przyczyni się do wzrostu poziomu bezpieczeństwa.

Jednym z elementów tej promocji jest możliwość otrzymania czujki tlenku węgla lub czujki dymu. Komenda Powiatowa Państwowej Straży Pożarnej w Chodzieży zaprosiła do udziału w programie, informacja była umieszczona na stronie internetowej oraz w lokalnej prasie.



Nowy sprzęt w dyspozycji KP PSP Chodzież.

Zadaniem inwestycyjnym zrealizowanym w roku 2012 był zakup lekkiego samochodu kwatermistrzowskiego z przyczepką chemiczno-ekologiczną. Łączna cena przedsięwzięcia to **169.466,59** zł z czego, 80.000,00zł Wojewódzki Fundusz Ochrony Środowiska i Gospodarki Wodnej, 45.000,00zł przekazało Starostwo Powiatowe w Chodzieży, 10.000,00zł Wojewódzki Ośrodek Ruchu Drogowego w Pile, 7.500,00zł Urząd Miasta i Gminy Szamocin, 5.500,00 zł Urząd Gminy Chodzież, Stowarzyszenia „Bezpieczny Powiat Chodzieski” w kwocie 21.466,59 zł (w tym od lokalnych przedsiębiorców uzyskano kwotę 16.000,00 zł – „Kabat”, „Europol Meble”, „Lumag”, „Tomex”, „Komfort” „Komfort 2”).



W ramach powyższego zadania przyczepka została wyposażona w lance uszczelniającą z pompką nożną oraz pneumatyczny korek do uszczelniania studzienek.

W ramach zakupów realizowanych przez Komendę Wojewódzką PSP w Poznaniu tut. komenda otrzymała:

- Kamere termowizyjną Drager UCF 9000 o wartości 31.320,00 zł.
- Pilarke ratowniczą MS 461R o wartości 3.867,90 zł.
- Pilarke MS 441 o wartości 2.509,08 zł.
- Dwie wytwornice pianowe WP-2/75,
- Prądownica Turbo JET z nakładką pianową,
- Zbiornik wodny ZW-6 2500l ze stelażem i pokrowcem,
- Motopompę do wody zanieczyszczonej HONDA WT-40X o wartości 8.402,40 zł.
- Sorbent (50 worków x 20kg), neutralizator Sintan (3 x 30l), Spryskiwacz Sintan 7,5l, środek pianotwórczy Pianol (2 tony) o łącznej wartości 11.242,80 zł.
- 8 dodatkowych kompletów ubrań specjalnych strażaka o wartości 10.972,80 zł.

Łączna wartość w/w sprzętu to kwota ponad **70.000,00 zł**. Podać należy, że na zakup w/w sprzętu w ramach Funduszu Wsparcia Urząd Miasta i Gminy Margonin dofinansował kwotę **9.700,00 zł**.

- w związku z organizacją przez Polskę i Ukrainę Mistrzostw Europy w Piłce Nożnej Komenda została wyposażona w zestaw do dekontaminacji na przyczepie Wiola o wartości **49.680,00 zł**. W skład zestawu wchodzi m.in. pneumatyczna kabina dekontaminacyjna.

W 2012 roku tutejsza Komenda otrzymała w użytkowanie od Komendy Wojewódzkiej Państwowej Straży Pożarnej w Poznaniu samochód SLOp Skoda Octavia II COMBI AMBIENTE.

Ponadto KP PSP w Chodzieży otrzymała w roku 2012 w ramach darowizn rzeczowych sprzęt wartości blisko **7.500,00 zł**

7. Zadanie inwestycyjne-modernizacja strażnicy.

W roku 2012 zakończono zadanie inwestycyjne prowadzone praktycznie od roku 2007 a dotyczące termoizolacji i modernizacja „starej części” strażnicy Komendy Powiatowej PSP w Chodzieży.

Krótki opis realizowanego zadania.

ROK 2007 – wykonanie termoizolacji.

Zakres prac które wykonano:

- ❖ termoizolacja dachu wraz z całkowitą wymianą pokrycia, opierzeń, rynien i instalacji odgromowej;
- ❖ termoizolacja ścian zewnętrznych wraz z nową elewacją;
- ❖ wymiana bram garażowych, stolarki okiennej i drzwiowej, oraz parapetów zewnętrznych i wewnętrznych.

Łączny koszt robót wyniósł ponad 230.000 zł. Należy też nadmienić, że w realizacji tego zadania uczestniczyli bezpośrednio również sami strażacy, ich zaangażowanie pozwoliło na wykonanie niektórych prac dodatkowych lub w szerszym, nieplanowanym zakresie. Dotyczy to m.in.: wykonania odwodnienia budynku od strony ul. Kilińskiego, malowania elewacji, transportu materiałów (np.: na dach), gruntownych prac porządkowych itp. Ze środków własnych komendy wykonano wymianę oświetlenia zewnętrznego, modernizację przyłączy łączności radiowej oraz przestrzenny napis z numerem alarmowym straży pożarnej.

Przed rozpoczęciem prac...



Po przeprowadzeniu termoizolacji.



MODERNIZACJA STRAŻNICY KP PSP - I ETAP 2010 rok.

W grudniu 2010 r. zakończono I etap modernizacji „starej części” strażnicy. Prace prowadzone były na I piętrze i polegały na:

- ❖ kompleksowej wymianie instalacji: centralnego ogrzewania, elektrycznej, wentylacyjnej i wodno kanalizacyjnej,
- ❖ adaptacji wnętrz - podłogi, ściany i sufity.

Łączny koszt robót wyniósł blisko 240.000,00 zł.

MODERNIZACJA STRAŻNICY KP PSP - II ETAP 2011 rok.

Prace polegały na: wykonaniu robót budowlanych – dokończenie prac I piętra (podłogi, ściany, sufity), założenie balustrad na 2 klatkach schodowych, wymiana wewnętrznej stolarki drzwiowej, wymiana instalacji wodociągowej, modernizacja wentylacji w tym montaż wentylatorów w pomieszczeniach garażowo-pomocniczych, modernizacja instalacji elektrycznej i centralnego ogrzewania na poziomie parteru i piwnicy. Łącznie w roku 2011 wydatkowano – 201.251,88 zł.

MODERNIZACJA STRAŻNICY KP PSP - III ETAP 2012 rok.

Prace polegały na: wykonaniu robót budowlano-instalacyjnych na parterze budynku i w piwnicy (podłogi, ściany, sufity), wymiana wewnętrznej stolarki drzwiowej, montaż napędów elektrycznych do bram garażowych, na-

wierzchnia betonowa w garażach została zastąpiona posadzką epoksydową, o właściwościach niepylących i antypoślizgowych. Łącznie w roku 2012 kwotę – 85.408,70 zł.

Budowa „centrum” wraz z dużą salą szkoleń.

Już od samego początku planowania „Modernizacji strażnicy” założono, że, aby w wyremontowanym budynku uruchomić Centrum Zarządzania Kryzysowego wraz ze stosowną infrastrukturą teleinformatyczną pomocną do pracy sztabu na potrzeby prowadzenia działań ratowniczo-gaśniczych. Tak zorganizowana sala sztabowa z powodzeniem mogłaby służyć w sytuacjach kryzysowych dla pozostałych jednostek samorządu – pozostałych urzędów miast i gmin powiatu chodzieskiego. Proponowane umiejscowienie centrum, które według wstępnych założeń zostało teleinformatycznie połączone z Stanowiskiem Kierowania zlokalizowane w jednym budynku pozwoliło przy niejako jednych nakładach finansowo – rzeczowych zabezpieczyć potrzeby wielu instytucji i struktur tworzących system bezpieczeństwa. W przypadku powiatu chodzieskiego jak też samego miasta Chodzieży – wydaje się to rozwiązaniem racjonalnym tak z punktu widzenia ekonomicznego jak i organizacyjno – funkcjonalnego.

W roku 2012 na kolejnym już spotkaniu z Wójtami/Burmistrzami miast i gmin powiatu chodzieskiego z udziałem Starosty zgodnie ustalono, że najwyższy czas aby rozpocząć wyposażanie „centrum” w potrzebną infrastrukturę teleinformatyczną.

Zgodnie z wcześniejszymi ustaleniami zakupiono sprzęt teleinformatyczny za kwotę blisko 28.000 zł (Urząd Miasta Chodzież 20.000 zł i Urząd Gminy Budzyń 8.000 zł.). Pozostałe jednostki samorządu terytorialnego przekazały środki finansowe dla KP PSP z przeznaczeniem na zakup sprzętu i samochodu.

Od 7 lutego br. pomieszczenie przygotowane jako Centrum Zarządzania Kryzysowego zostało uruchomione! Zgodnie z złożonymi deklaracjami centrum zostało zorganizowane dla tak dla potrzeb KP PSP, służb zarządzania kryzysowego oraz ochrony ludności: powiatu i wszystkich miejsko-gminnych powiatu chodzieskiego, czyli instytucji i struktur tworzących system bezpieczeństwa





8. Najważniejsze zadania na 2013 rok.

- 1) Rok 2013 to kolejny okres wdrażania zapisów i realizacji zadań- wytycznych zawartych w dokumencie „Strategia rozwoju ratownictwa i ochrony przeciwpożarowej powiatu chodzieskiego na lata 2010-2020”. Jako pracę ciągłą winno traktować się utrzymanie stosunkowo wysokiej sprawności działania jednostek ochrony przeciwpożarowej powiatu chodzieskiego. Statystyka wykazała, że w roku 2012 jednostka PSP i jednostki OSP powiatu chodzieskiego, osiągnęły średni czas dojazdu do zdarzenia - **7 minut**.
- 2) W dalszym ciągu wspólnie z Zarządami OSP przy współudziale samorządów prowadzone będą działania wspierające działalność ochotniczych straży pożarnych w zakresie min. dążenia do normatywnego wyposażenia sprzętowego oraz wyszkolenia.
- 3) Rok 2013 to kontynuacja działań kontrolnych obiektów użyteczności publicznej gdzie występuje zagrożenia dla życia osób tam przebywających wraz z egzekwowaniem wykonania obowiązków nałożonych w decyzjach administracyjnych na właścicieli i zarządców.
- 4) W roku 2013 należy zintensyfikować działania na rzecz edukacji społeczeństwa (szczególnie dzieci i młodzieży) w zakresie ochrony przeciwpożarowej, ratownictwa, bezpieczeństwa ludności i ochrony środowiska naturalnego.
- 5) W roku 2013 kontynuowane będzie zadanie inwestycyjne polegające na wykonaniu instalacji ogrzewania ciepłej wody użytkowej przy pomocy instalacji kolektorów słonecznych. Kolejnym etapem zadań inwestycyjnych na kolejne lata będzie kompleksowe zagospodarowanie placu manewrowego oraz pozostałego terenu działki. Planowane jest wymiana nawierzchni placu komendy i pozostałego terenu (obecnie powierzchnia betonowa, asfaltowa), zastosowanie nowego skuteczniejszego odprowadzenia wody deszczowej z budynków jak i całego terenu komendy.

- 6) W planach zakupowych na lata następne należy przewidzieć wymianę na nowsze „pierwszo wyjazdowych” samochodów pożarniczych w tym SLRt i GBA.
- 7) W gospodarce transportowej i sprzętowej oprócz stosowania ekonomicznych zasad użytkowania pojazdów i sprzętu działania ukierunkowane będą na utrzymanie wysokiej sprawności technicznej sprzętu pożarniczego poprzez bieżące prowadzenie obsług, przeglądów i konserwacji. Podejmowane będą działania na rzecz odpowiedniego przygotowania sprzętowego i szkoleniowego do pełnej serwisowej obsługi **sprzętu ochrony dróg oddechowych** tak dla PSP jak i OSP powiatu.

Chodzież, luty 2013 r.

